

UNIVERSIDADE FEDERAL DO VALE DO SÃO FRANCISCO - UNIVASF
SISTEMA INTEGRADO DE BIBLIOTECAS - SIBI

ATIVIDADES REMOTAS DO SIBI UNIVASF NA PANDEMIA COVID-19

The logo for SIBI (Sistema Integrado de Bibliotecas da Univasf) features the letters 'SIBI' in a bold, blue, sans-serif font. The letters are set against a background of horizontal yellow and white stripes.

Sistema Integrado de
Bibliotecas da Univasf

SIBI UNIVASF NO O CONTEXTO DA PANDEMIA

Em virtude da evolução dos casos de Covid-19 no país, a Universidade Federal do Vale do São Francisco – Univasf continua mantendo a suspensão das atividades presenciais em todos os campi da instituição. A decisão alcança setores e órgãos internos, exceto serviços essenciais, e tem por base a Nota Técnica 01/2020 da Comissão responsável pela elaboração, acompanhamento e monitoramento de ações de prevenção do coronavírus, instituída pelo Reitor pro tempore Paulo César Fagundes Neves. A Reitoria segue as orientações do Consórcio Pernambuco Universitas, que decidiu pela suspensão das atividades acadêmicas presenciais por período indeterminado, devendo estas serem retomadas no momento em que as autoridades sanitárias manifestem o retorno das condições para o convívio social.

A Univasf suspendeu também as suas atividades administrativas, exceto para as atividades consideradas essenciais, tendo em vista que as aquisições de materiais de combate à Covid-19 ainda se encontram em trâmite.

As bibliotecas do Sistema Integrado de Bibliotecas da Univasf – SIBI/Univasf seguem essas orientações.

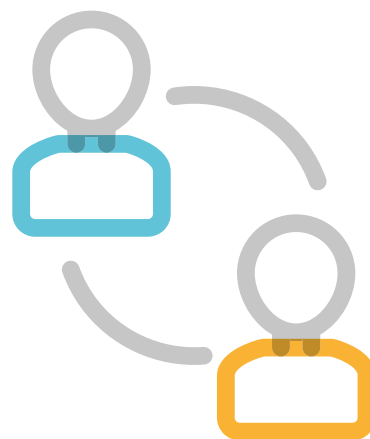


No entanto, mesmo com a suspensão das atividades acadêmicas e administrativas presenciais, a maior parte dos serviços ofertados por nossas Unidades de Informação permanecem ativos, sendo executados na modalidade de trabalho remoto.

Apresentamos, a seguir, a organização administrativa dos serviços prestados pelo SIBI, bem como as adequações realizadas para possibilitar a continuidade da prestação destes, de forma remota, durante a pandemia da Covid-19, reunindo também as ações planejadas e implementadas pelo setor para atender às demandas dos usuários, de acordo com os seguintes itens:

ATENDIMENTO ON-LINE AOS USUÁRIOS

- Atendimento virtual com orientações aos usuários através de recursos como: e-mail institucional e redes sociais das bibliotecas;
- Confeção de fichas catalográficas solicitadas através do e-mail institucional da biblioteca do respectivo campus do usuário. O prazo para elaboração e envio da ficha é de até 3 (três) dias úteis, contados a partir da data da solicitação. Informações sobre como solicitar a ficha catalográfica podem ser acessadas no link: <https://portais.univasf.edu.br/sibi/informacao-ao-usuario/solicitacao-de-ficha-catalografica>;
- Solicitações de ISBN através do e-mail institucional da biblioteca do respectivo campus do usuário. Orientações sobre como solicitar o ISBN podem ser acessadas através do link: <https://portais.univasf.edu.br/sibi/informacao-ao-usuario/solicitacao-de-isbn>;
- Disponibilização de vídeos treinamentos, no canal do SIBI Univasf, através do link: <https://www.youtube.com/channel/UCqS2P-iF3rPHPEMbd4RSk0A>;



- Priorização do acesso e uso das fontes de informação em meios digitais, periódicos e bases de dados científicas disponíveis no Portal de Periódicos Capes, e-books, TCCs, dissertações disponíveis no Sistema Pergamum Univasf;
- Orientações quanto à normalização de trabalhos acadêmicos através de atendimento on-line, via e-mail institucional, e disponibilização de informações através do link: <https://portais.univasf.edu.br/sibi/informacao-ao-usuario/orientacoes-para-entrega-de-trabalhos-academicos>.

Nota: O atendimento presencial está suspenso, enquanto durar as medidas preventivas contra a Covid-19 na Univasf.

SERVIÇOS DISPONÍVEIS E FONTES DE INFORMAÇÕES PARA ACESSO ON-LINE

- Guia de fontes de informações digitais: traz informações sobre editoras que oferecem e-books para download gratuito e conteúdos de bases de dados, normas técnicas, bibliotecas digitais e periódicos de acesso aberto.

Disponível no link: <https://portais.univasf.edu.br/sibi/guia-de-fontes-de-informacao-digitais>



- Consulta ao acervo através do Pergamum Univasf: onde podem ser acessados os e-books, TCCs, dissertações disponíveis na instituição. Acesso através do link: <https://biblioteca.univasf.edu.br/pergamum/biblioteca/index.php>

O vídeo sobre como realizar consultas no Pergamum Univasf encontra-se disponível no canal do SIBI Univasf e pode ser acessado através do link: <https://www.youtube.com/watch?v=cTIByTdQQh0&t=3s;>

- Acesso às Normas da ABNT: em formato digital, através do contrato de serviço com a ABNT Coleção, disponibilizado no Pergamum Univasf;

Vídeo sobre como acessar as normas: https://www.youtube.com/watch?v=ix07V_Xfc1E&list=PLD5YBzlx83TQtT_3VwKxkt7qnHPAhMVlt&index=11

- Emissão da Declaração de Isenção de Débitos (Nada consta): por meio do perfil no "Meu Pergamum". No canal do YouTube SIBI Univasf, encontra-se disponível um vídeo tutorial sobre como acessar esse serviço.

Link de acesso ao Meu Pergamum:

https://biblioteca.univasf.edu.br/pergamum/biblioteca_s/php/login_usu.php?flag=index.php

Link de vídeo tutorial sobre como emitir o nada consta no Pergamum Univasf:

<https://www.youtube.com/watch?v=iLDxNersLDQ>

SERVIÇOS DISPONÍVEIS E FONTES DE INFORMAÇÕES PARA ACESSO ON-LINE

- Acesso ao Portal de Periódicos da Capes: através da Comunidade Acadêmica Federada (CAFe).

No canal do YouTube SIBI Univasf, encontra-se disponível um vídeo tutorial sobre como acessar o Portal. Disponível no link: <https://www.youtube.com/watch?v=vxpxPFhxZAU>

- Agendamento on-line para devolução de livros: serviço executado mediante urgência comprovada e justificada, via e-mail institucional, para usuários em fase de conclusão de curso, observando as orientações contidas no documento “Recomendações para recebimento de material informacional – Casos excepcionais”, emitido pela Comissão para Reabertura das Bibliotecas da Univasf (designada por meio da Portaria nº 289, de 05 de junho de 2020).



- Serviço de Postagem de Trabalhos através do sistema Pergamum: permite que o usuário envie, diretamente à biblioteca do seu campus, o arquivo finalizado dos Trabalhos de Conclusão de Curso - TCCs (monografias, teses, dissertações nos modelos tradicional ou artigo, em formato digital), bem como o termo de autorização para disponibilidade e demais recursos e produtos associados à pesquisa. A utilização dessa ferramenta possibilita a continuidade da prestação do serviço, por parte do SIBI, no contexto de atividades remotas. A referida atividade encontra-se em fase de ajustes, tendo ocorrido teste experimental, no mês de dezembro do exercício de 2020, na Biblioteca do campus Paulo Afonso. Foram produzidos manuais para discentes e servidores, com explicações sobre os procedimentos para depósito, recebimento e catalogação dos TCCs. A ação envolve, ainda, o alinhamento institucional sobre os procedimentos para depósito de monografias, teses, dissertações (nos modelos tradicionais ou artigo), em formato digital, nas bibliotecas da Univasf.

ACESSO REMOTO A RECURSOS DIGITAIS

As bibliotecas do SIBI só poderão atender às demandas de empréstimos de material quando da autorização de retorno das atividades presenciais em toda a Universidade, sendo garantidas as medidas de segurança, higienização, aferição de temperatura, distanciamento social, limpeza diária e fornecimento de Equipamento de Proteção Individual para servidores e colaboradores do setor.

Destaca-se a impossibilidade de atendimento ao público e empréstimos das obras do acervo, sem a garantia de medidas de segurança, considerando que, ao entrar e sair da biblioteca, estes materiais estão suscetíveis à constante contaminação, sendo nocivos a usuários, servidores e funcionários (todos os materiais emprestados, ao chegarem à biblioteca, deverão passar pelo processo de quarentena de 14 dias).

As unidades curriculares e ementários dos cursos listam bibliografias básicas e complementares que dão suporte à realização das aulas. No entanto, se os acervos das bibliotecas da Univasf são, essencialmente, impressos, como os alunos poderão consultar as bibliografias, se as bibliotecas estão com as atividades presenciais suspensas?



Se o professor fizer a opção pela digitalização do material informacional, só poderá digitalizar artigos ou parte do livro (capítulo), de modo a respeitar os direitos autorais. Não poderá disponibilizar material no todo que tenha restrição de copyright.

Por isso é importante considerar outras fontes de informação que possam subsidiar as atividades remotas neste período.

A Univasf é assinante do Portal de Periódicos da Coordenação de Aperfeiçoamento de Pessoal de Nível Superior (Capes), uma biblioteca virtual que reúne e disponibiliza às instituições de ensino e pesquisa no Brasil, o melhor da produção científica internacional.

ACESSO REMOTO A RECURSOS DIGITAIS

O portal conta com um acervo de mais de 45 mil títulos com texto completo, 130 bases referenciais, 12 bases dedicadas exclusivamente a patentes, além de livros, enciclopédias e obras de referência, normas técnicas, estatísticas e conteúdo audiovisual.

Deste modo, é importante que os docentes incentivem os alunos a utilizarem o Portal de Periódicos Capes em suas atividades remotas, ampliando o uso dessa fonte de informação no contexto da Universidade. Os usuários das bibliotecas podem acessar os conteúdos da Capes em computadores e smartphones conectados à rede, em domicílio, de forma remota, por meio da rede Eduroam e Comunidade Acadêmica Federada (CAFe), que permitem aos alunos, professores, técnicos e pesquisadores terem acesso ao Portal de Periódicos da Capes em qualquer lugar, utilizando apenas o login e senha institucional. O SIBI disponibiliza em sua página e redes sociais, manuais e vídeos de como realizar este acesso.

E importante considerar, ainda, a variedade de fontes de informação em acesso aberto, como Repositórios Institucionais, Biblioteca Digital de Teses e Dissertações (BDTD), Portal do Livro Aberto, Portal Domínio Público, Portal Oasisbr, entre outras, que podem subsidiar as



atividades de ensino neste período de restrições de acesso ao material impresso presente nas Unidades de Informação do SIBI.

Além disso, as bibliotecas possibilitam a pesquisa e o acesso, por meio do Catálogo Pergamum, de Trabalhos de Conclusão de Cursos e Dissertações, defendidas na Univasf, e que estão disponíveis, de forma on-line, no acervo das bibliotecas da Univasf.

As bibliotecas disponibilizam, através do Catálogo Pergamum, um pacote de normas técnicas ABNT Coleção. O serviço é apresentado da seguinte forma:

ACESSO REMOTO A RECURSOS DIGITAIS

Assinatura anual para fornecimento e gerenciamento de coleção de normas técnicas, totalmente via web, está também acessível por dispositivos móveis, como celulares e tablets. A plataforma ABNT Coleção permite acesso para pesquisa, atualização do acervo contratado, visualização, impressão dos textos integrais das Normas Técnicas Brasileiras (NBR) e Mercosul (NM) e permite também a visualização, por um tempo determinado, a normas de outros organismos de normalização mundiais, que são eles ISO, IEC, DIN, AFNOR, BSI, JIS, ASTM, IEEE e NFPA, totalizando mais de 250.000 documentos normativos disponíveis. Os usuários têm, à sua disposição, a emissão de relatórios de gerenciamento, listagens e pesquisas avançadas de normas técnicas.

O SIBI tem disponibilizado ainda, por meio do endereço eletrônico (<http://portais.univasf.edu.br/sibi>) e redes sociais (Facebook, Instagram e YouTube), treinamentos direcionados ao auxílio à pesquisa em bases de dados, elaboração de trabalhos acadêmicos e serviços disponibilizados pelo SIBI. O objetivo é possibilitar aos usuários apresentações de treinamentos rápidos sobre tópicos relacionados à pesquisa científica, trabalhos acadêmicos, acesso externo ao conteúdo do Portal Capes, automação de referências bibliográficas, acesso e uso de normas, plágio acadêmico, fator de impacto de periódicos, entre outras temáticas.

SOBRE AQUISIÇÃO DE E-BOOKS

Existem duas modalidades de disponibilização de e-books que a Univasf pode adotar: a aquisição perpétua ou a assinatura anual. Em ambos os casos, são apresentadas ferramentas e funcionalidades distintas e as editoras oferecem material informacional multidisciplinar ou de áreas específicas do conhecimento, como: engenharias e biomédicas, etc. Os valores dos pacotes das Editoras variam de acordo com quantitativo de usuários e número de títulos selecionados pela instituição.

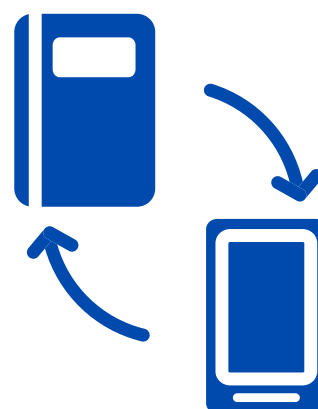
Os e-books, ao serem adquiridos pela Universidade, serão disponibilizados na página do SIBI e poderão ser acessados remotamente (mediante acesso à internet por canais externos à instituição). Para o acesso remoto, o usuário deve ter cadastro prévio.

Considerando que o SIBI não possui recursos próprios para processos de aquisição de material bibliográfico, e-book e multimeios, o setor já enviou à Administração da Universidade (via ofícios) propostas e orçamentos fornecidos por Editoras de bases de e-books para que seja verificada a possibilidade de aquisição por parte da Reitoria.

Informa-se que a Comissão Brasileira de Bibliotecas Universitárias (CBBU), da Federação Brasileira de Associações de Bibliotecários, Cientistas de Informação e Instituições (FEBAB), criou um grupo de gestores de Bibliotecas Universitárias das Instituições Federais de Ensino Superior - IFES com a finalidade de proporcionar um espaço de troca de ideias e experiências, visando atuar juntos para o desenvolvimento das Bibliotecas Universitárias, frente a tantos desafios que são impostos atualmente.

As instituições estão engajadas na busca de soluções para o ensino neste período tão atípico e excepcional da pandemia e, com o ensino remoto e à distância, nossas bibliotecas precisam estar em condições de atender as demandas de todos os nossos cursos.

Neste novo contexto, está acontecendo um movimento iniciado pelo Fórum Nacional de Pró-Reitores de Planejamento e de Administração das Instituições Federais de Ensino Superior (Forplad), esforço no qual se alia a CBBU, visando negociar, junto ao Ministério da Educação, a aquisição/assinatura centralizada pelo MEC de plataformas de e-books nacionais para as bibliotecas das IFES e dos IFs.



SOBRE AQUISIÇÃO DE E-BOOKS

Em relação à Univasf, além de estar acompanhando as discussões do Fórum supracitado, o SIBI, juntamente com a Vice-Reitoria, iniciaram tratativas para aquisição de uma Plataforma Digital, através do processo n. 23402.017521/2020-21, pela modalidade de inexigibilidade de licitação, no mês de setembro / 2020. O processo tem como objeto a contratação do serviço de Base de Dados de Livros Eletrônicos (e-books), visando possibilitar o acesso remoto e multiusuário à comunidade acadêmica da Univasf, à fontes de informação em formato digital para subsidiar a execução das atividades de ensino, pesquisa e extensão da Universidade.

A plataforma digital apresentada para aquisição foi a Biblioteca Virtual da Editora Pearson Education do Brasil LTDA, que oferece acesso a livros eletrônicos universitários em língua portuguesa, no formato e-books de livros-texto, com acesso ilimitado e multiusuário.

Fazem parte do consórcio os seguintes selos editoriais da Pearson Education: Prentice Hall, Makron Books e Addison Wesley e as Editoras parceirassão: Manole, Contexto, Ibepx/Intersaberes, Cia das Letras, Casa do Psicólogo, Rideel, Aleph, Papyrus, Ática, Scipione, Educus, Jaypee Brothers, Callis, Lexikon, Summus, Interciência, Autêntica, Vozes, Freitas Bastos, Oficina de Textos, Difusão, EdiPucRs, Brasport, Labrador, Yendis, Blucher e Atheneu.

O processo encontra-se ativo no SIPAC, tendo ocorrido a necessidade de atendimento de instruções sugeridas pela assessoria jurídica da Univasf, exigidos pelo PARECER n. 00213/2020/GAB/PFUNIVASF/PGF/AGU. Dentre as exigências, destaca-se: a solicitação de manifestação de aceite dos colegiados à Plataforma. Tal manifestação já foi requerida pelo SIBI e pela Reitoria aos colegiados, no entanto, o retorno foi diferente do esperado, tendo a Plataforma Biblioteca Virtual da Editora Pearson sido aceita por menos da metade dos colegiados que se manifestaram.

Nesse sentido, o SIBI, juntamente com a Proen, disponibilizará um novo formulário para preenchimento pelos colegiados, no qual os mesmos poderão indicar entre duas plataformas (Minha Biblioteca e a Pearson – Biblioteca Virtual) e/ou sugerir outras plataformas de e-books que possam atender pelo menos minimamente as demandas de bibliografia complementar e, caso necessário, efetivar um novo processo.

No entanto, ratificamos que o SIBI buscou informações acerca de recursos para tal investimento, junto a Pró-Reitoria de Planejamento e Desenvolvimento Institucional - Propladi e, atualmente, não há recursos para este fim.

CAPACITAÇÃO DA EQUIPE

Conforme demanda do Sistema de Bibliotecas, foi realizado, com o apoio da Coordenação de Capacitação e Desempenho da Pró-Reitoria de Gestão de Pessoas, o Curso de Acessibilidade em Bibliotecas no Contexto das Atividades Remotas.

O referido curso, ministrado pelo servidor Milton Carvalho, Revisor de Texto Braille, foi realizado de modo remoto, através de uma sala de conferênciaweb da RNP, no período de 05 de novembro a 01 de dezembro de 2020, com carga horária total de 16 horas.

Contando com a participação de toda a equipe de servidores e colaboradores do SIBI, a capacitação abordou orientações para aprimoramento na elaboração de conteúdos acessíveis de comunicação/informação e eventos disponibilizados em meio virtual; explanação sobre a produção de textos alternativos para imagens/Pra Cego Ver e informações a respeito da acessibilidade na pandemia e pós-pandemia para a condução de ações desenvolvidas pelas bibliotecas e possíveis recursos/orientações que possam integrar o Protocolo de Segurança para as Bibliotecas.



Soma-se a isso, treinamentos oferecidos à Equipe de terceirizados sobre as rotinas administrativas nas bibliotecas, no período da pandemia.

Para o exercício de 2021, e atendendo à solicitação da Coordenação de Capacitação e Desempenho, a Direção do SIBI preencheu o Levantamento das Necessidades de Desenvolvimento - LND dos Servidores da Univasf para o exercício de 2021, considerando as demandas do setor.

EVENTOS PROMOVIDOS PELO SIBI

Em comemoração à Semana Nacional do Livro e da Biblioteca, o SIBI Univasf promoveu, no período de 27 a 29 de outubro de 2020, os seguintes eventos: palestra sobre elaboração e editoração de e-books produzidos em universidades; sorteio de livro e lançamento de obra literária. A programação foi realizada de forma remota, através das redes sociais do SIBI.

No dia 27 de outubro de 2020, às 15h, ocorreu a palestra “Elaboração e Editoração de E-Books na Universidade”, em parceria com a Editora da Universidade Federal da Bahia (Edufba). O evento teve como palestrantes a diretora e da coordenadora editorial da Edufba, Flávia Rosa e Susane Barros, respectivamente. O Bibliotecário Lucídio Lopes de Alencar realizou a abertura da palestra e o professor Edison Macalini atuou como mediador, ambos servidores da Univasf. A transmissão aconteceu pelo canal do SIBI, no Youtube. Foram 138 participantes que receberam certificado de 2h, na condição de ouvintes.

No dia 29 de outubro de 2020, às 10h, foi realizado sorteio o livro “Meio sol amarelo”, da autora nigeriana Chimamanda Ngozi Adichie.



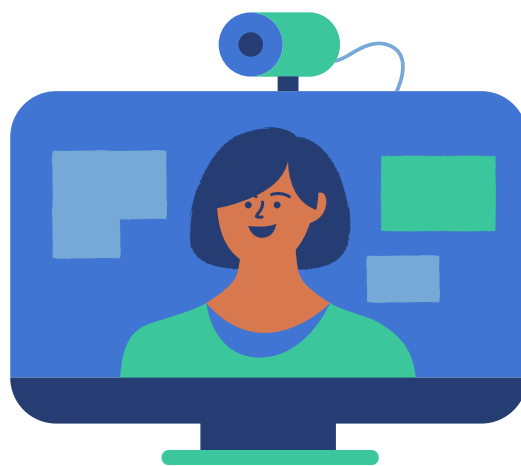
Para concorrer, os interessados precisaram acompanhar o Instagram do SIBI Univasf e seguir as regras para participação, descritas na foto oficial do sorteio. Houve o registro do sorteio em vídeo e o resultado foi divulgado no Instagram do setor.

Finalizando as ações da Semana Nacional do Livro e da Biblioteca, também no dia 29 de outubro de 2020, foi promovido o lançamento do livro *Laboratorium Caá-t-enga*, com conversa com os artistas e a equipe envolvidos na elaboração da publicação. No lançamento, foi apresentada a trajetória percorrida para a elaboração do livro, desde a concepção das imagens pelas artistas, a elaboração dos textos, até a equipe editorial. O lançamento da obra foi transmitido pelo canal do SIBI, no Youtube.

REUNIÕES DO SIBI

Para fins de planejamento e organização das ações do setor, reuniões periódicas são realizadas, de modo remoto, envolvendo a participação da equipe de servidores e colaboradores do SIBI.

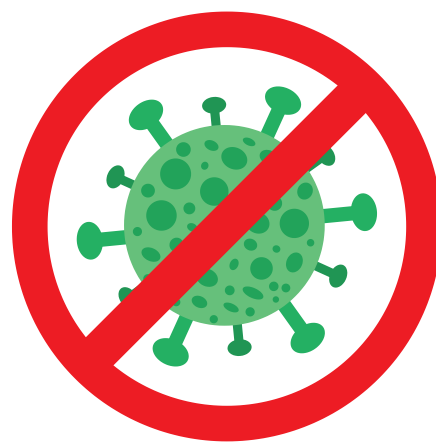
Reuniões de comissões específicas e grupos de trabalhos também ocorrem, conforme demandas e sugestões enviadas por e-mail, buscando a implementação de projetos, a formulação de materiais informativos, a discussão e o aperfeiçoamento de rotinas administrativas, entre outras finalidades.



PROTOCOLO DE BIOSSEGURANÇA ELABORADO PELA COMISSÃO COVID-19 SIBI

Diante da situação de pandemia declarada pela Organização Mundial de Saúde (OMS), em virtude da Covid-19, e as necessidades de medidas preventivas para evitar contaminação nas diversas áreas de prestação de serviços à população, o SIBI estabeleceu, por meio do Protocolo de Segurança para as Bibliotecas da Univasf (Covid-19), diretrizes a serem adotadas quando do retorno das atividades presenciais nas bibliotecas, apontando as condições necessárias para a abertura gradual do setor.

O planejamento das ações foi construído com o propósito de garantir a segurança dos servidores e funcionários da Univasf e comunidade interna e externa que utilizam os serviços das bibliotecas. Ressalta-se que as orientações presentes no documento estão sujeitas à revisões e alterações, conforme a evolução no quadro da pandemia da Covid-19, orientações das Organizações de Saúde e avaliação do andamento das atividades presenciais na Universidade e nas Unidades de Informação do SIBI.



O Protocolo de Segurança para as Bibliotecas está disponível para acesso na página do SIBI, por meio do link: <https://portais.univasf.edu.br/sibi/informacao-ao-usuario/normas-do-sibi>

CONTATOS DAS BIBLIOTECAS DO SIBI

BIBLIOTECA
CAMPUS
SEDE
PETROLINA

Portal: <https://portais.univasf.edu.br/sibi/rede-sibi/biblioteca-campus-petrolina-1>
Instagram: @sibiunivasf
E-mail: biblioteca@univasf.edu.br

BIBLIOTECA
CAMPUS
CIÊNCIAS
AGRÁRIAS

Portal: <https://portais.univasf.edu.br/sibi/rede-sibi/biblioteca-campus-ciencias-agrarias-1>
Instagram: @sibiunivasf
E-mail: biblioteca.fazenda@univasf.edu.br

BIBLIOTECA
CAMPUS
JUAZEIRO

Portal: <https://portais.univasf.edu.br/sibi/rede-sibi/biblioteca-campus-juazeiro-1>
Instagram: @sibiunivasf
E-mail: biblioteca.juazeiro@univasf.edu.br

CONTATOS DAS BIBLIOTECAS DO SIBI

BIBLIOTECA
CAMPUS
SERRA DA
CAPIVARA

Portal: <https://portais.univasf.edu.br/sibi/rede-sibi/biblioteca-campus-serra-da-capivara-1>
Instagram: @sibiunivasf
E-mail: biblioteca.srn@univasf.edu.br

BIBLIOTECA
CAMPUS
SENHOR DO
BONFIM

Portal: <https://portais.univasf.edu.br/sibi/rede-sibi/biblioteca-campus-senhor-do-bonfim-1>
Instagram: @sibiunivasf
E-mail: biblioteca.sbf@univasf.edu.br

BIBLIOTECA
CAMPUS
PAULO
AFONSO

Portal: <https://portais.univasf.edu.br/sibi/rede-sibi/biblioteca-campus-paulo-afonso-1>
Instagram: @sibiunivasf
E-mail: biblioteca.paf@univasf.edu.br

CONTATOS DAS BIBLIOTECAS DO SIBI

BIBLIOTECA
CAMPUS
SALGUEIRO

Portal: <https://portais.univasf.edu.br/sibi/rede-sibi/biblioteca-campus-salgueiro>

Instagram: @sibiunivasf

E-mail: biblioteca.salgueiro@univasf.edu.br