



**MINISTÉRIO DE EDUCAÇÃO**  
**UNIVERSIDADE FEDERAL DO VALE DO SÃO FRANCISCO**  
**COLEGIADO DE MEDICINA, CAMPUS PAULO AFONSO-BA**



*EducaHealth Game*

**Tecnologia educacional para discutir promoção da saúde no contexto escolar**

**Organizadores e Autores**

Adélia Pereira Chiacchio

Paulo Ricardo Lemos Rocha

Rafaela dos Santos Brito

Vinícius de Resende Santos

Iukary Takenami

Maria Augusta Vasconcelos Palácio

Paulo Afonso-BA, janeiro de 2020.

Dados Internacionais de Catalogação na Publicação – CIP

E24 EducaHealth game: tecnologia educacional para discutir promoção de saúde no contexto escolar / Maria Augusta Vasconcelos Palácio; Iukary Takenami, Adélia Pereira Chiacchio, Paulo Ricardo Lemos Rocha, Rafaela dos Santos Brito, Vinícius de Resende Santos. – Paulo Afonso, BA: UNIVASF, 2020.

46 p.

ISBN: 978-85-5322-109-7

1. Promoção da Saúde. 2. Jogos. 3. Educação em Saúde. I. Título. II. Universidade Federal do Vale do São Francisco. III. Paulo Afonso (BA).

CDD 613

Ficha catalográfica elaborada pelo Sistema Integrado de Biblioteca SIBI/UNIVASF  
Bibliotecária: Jaqueline Silva de Souza- CRB-5/1567

## **Apresentação**

A aproximação da Universidade com a Escola, em múltiplos contextos e situações é vista como um caminho profícuo e de laços duradouros, capaz de construir espaços e/ou situações de aprendizagem para todos os sujeitos envolvidos neste processo. É o que temos percebido em atividades de ensino e extensão desenvolvidas por cursos da área de saúde na escola básica, por meio das quais é possível despertar nos graduandos, habilidades, atitudes e conhecimentos necessários à prática profissional, e por outro lado, por meio de Educação em Saúde, proporcionar o acesso a informações e saberes necessários ao cuidado de si, do outro e do ambiente onde esses alunos e/ou professores estão inseridos.

A promoção da saúde no contexto escolar, embora seja objeto de políticas públicas, como é o caso do Programa Saúde na Escola, ainda encontra desafios para trabalhar temas que sejam de interesse e despertem a atenção de crianças e adolescentes. Em diálogo com essa realidade, entende-se que o desenvolvimento de tecnologias educacionais representa uma estratégia com possibilidades de ajudar educadores em saúde a trabalhar temas de saúde, autocuidado, prevenção de doenças e/ou agravos no contexto escolar.

Nessa perspectiva, foi desenvolvido, por estudantes do oitavo período do curso de graduação em medicina da Universidade Federal do Vale do São Francisco (UNIVASF), *campus* Paulo Afonso, Bahia, o “*EducaHealth Game*”, um jogo para trabalhar a promoção da saúde na escola.

Este material apresenta o processo de desenvolvimento, a concepção e o produto final do jogo, com as questões e regras para participação.

Esperamos que ajude outros graduandos, profissionais da saúde e da educação a trabalhar as diferentes temáticas apresentadas junto a adolescentes escolares, bem como, incentive os demais graduandos na área da saúde a desenvolver outras tecnologias educacionais.

Maria Augusta Vasconcelos Palácio<sup>1</sup>

Iukary Takenami<sup>2</sup>

<sup>1</sup>Professora Adjunta da Universidade Federal do Vale do São Francisco (UNIVASF), *campus* Paulo Afonso-BA. Doutora em Educação em Ciências e Saúde.

<sup>2</sup>Professora Adjunta da Universidade Federal do Vale do São Francisco (UNIVASF), *campus* Paulo Afonso-BA. Doutora em Biotecnologia em Saúde e Medicina Investigativa.

## Sumário

<b>1 Introdução.....</b>	<b>05</b>
<b>2 Etapas de construção do jogo.....</b>	<b>07</b>
<b>3 Regras do Jogo.....</b>	<b>09</b>
<b>4 Questões do Jogo.....</b>	<b>11</b>
<b>4.1 Respostas das questões.....</b>	<b>22</b>
<b>5 Produto final do jogo.....</b>	<b>42</b>
<b>6 Processo de aplicação.....</b>	<b>43</b>
<b>7 Considerações finais.....</b>	<b>44</b>
<b>8 Referências.....</b>	<b>45</b>
<b>9 Sobre os autores.....</b>	<b>46</b>

## 1 Introdução

O *EducaHealth Game* é produto do projeto “*Saúde em FormAção: desenvolvimento e aplicação de tecnologias educacionais para a promoção da saúde no contexto escolar*”, desenvolvido na atividade curricular Núcleo Temático (NT), no período 2019.1, com alunos do 8º período do curso de graduação em Medicina da UNIVASF, *campus* Paulo Afonso-BA.

O NT é um componente curricular obrigatório dos cursos de graduação da UNIVASF e consiste na articulação entre atividades de ensino, pesquisa e extensão, que promovam a interação entre os acadêmicos e a comunidade, a partir de ações sobre temáticas não desenvolvidas na grade curricular de cada curso (Resolução nº 01/2014 da Pró-Reitoria de Ensino da Universidade Federal do Vale do São Francisco (PROEN/UNIVASF). Portanto, representa uma oportunidade de aprendizagem a partir de um olhar ampliado para questões que ajudem a fazer intercâmbios de conhecimento e produzir saberes necessários a uma formação mais crítica e humanizada.

No período 2019.1 o NT foi desenvolvido a partir da seguinte temática “Educação e Cidadania - ensino, pesquisa e extensão na interação escola-universidade pelo desenvolvimento do conhecimento e de práticas de ações de cidadania”. A partir desse projeto maior, foram desenvolvidos vários sub-projetos, por professores orientadores e um grupo de alunos. Destes, o projeto “*Saúde em FormAção: desenvolvimento e aplicação de tecnologias educacionais para a promoção da saúde no contexto escolar*”, teve a participação de quatro discentes do oitavo período do curso de medicina e foi desenvolvido em uma escola estadual, no município de Paulo Afonso-BA, em colaboração com a professora de biologia e duas turmas do terceiro ano do ensino médio. O objetivo da proposta foi desenvolver tecnologias educacionais por alunos de medicina para trabalhar a promoção da saúde no contexto escolar.

A saúde enquanto direito de toda a população deve ser garantida em suas múltiplas dimensões, em uma perspectiva que ultrapasse o olhar para a cura de doenças e/ou agravos e considere a promoção da saúde e qualidade vida. Cada vez mais é compreensível que as intervenções biomédicas sozinhas não podem garantir uma saúde melhor. A saúde é fortemente influenciada por fatores que envolvem outros domínios, como forças sociais, econômicas e políticas (KUMAR; PREETHA, 2012). Desta forma, a promoção da saúde surge como um processo que envolve a capacitação das pessoas e comunidades para desenvolver ações que contribuam para a sua própria saúde. Dentre

as estratégias de promoção da saúde, a educação representa um caminho indispensável para assegurar o acesso a informação e sensibilização para mudança de práticas e comportamentos individuais, e no desenvolvimento da autonomia e da qualidade de vida do usuário (LOPES; SARAIVA; XIMENES, 2010).

A escola tem representado um importante espaço para o encontro entre saúde e educação, a partir de atividades de promoção da saúde, bem como ações de diagnóstico clínico e/ou social, estratégias de triagem e/ou encaminhamento aos serviços de saúde especializados ou de atenção básica (CASEMIRO; FONSECA; SECCO, 2014). Contudo, ainda são percebidas dificuldades para trabalhar temáticas da saúde como transversais na educação, e a própria educação em saúde sobre questões relacionadas aos diferentes públicos, dentre estes, os adolescentes. Estas dificuldades podem estar relacionadas a abordagem de determinados conteúdos, ausência de estratégias educativas que chamem atenção dos adolescentes e os envolvam nessas atividades, formação dos professores, e a permanência de profissionais de saúde de forma contínua no espaço escolar.

Desta forma, surge a discussão sobre as tecnologias educacionais na saúde como mediadoras da aprendizagem. Uma tecnologia educacional refere-se ao processo de planejamento, implementação e avaliação de uma atividade ou produto que tenha como foco a aprendizagem ou a instrução (MOREIRA et al., 2014). Essas tecnologias educacionais podem ser impressas ou digitais, ter a configuração de um jogo e/ou explorar recursos audiovisuais que promovam a motivação do educando e sua participação ativa.

O desenvolvimento do jogo justificou-se pela necessidade de discutir saúde e qualidade de vida do adolescente no contexto escolar a partir de uma educação problematizadora, dialógica e reflexiva, que o considere como centro desse processo de aprendizagem. As intervenções comumente realizadas na escola surgem com um caráter prescritivo, vertical, orientado por uma concepção centrada na doença. Além disso, os professores requerem materiais ou estratégias que apoiem suas atividades e permitam trabalhar temáticas relacionadas à adolescência, com um enfoque voltado para a saúde e qualidade de vida.

## 2 Etapas de construção do Jogo

O processo de construção do jogo envolveu as seguintes etapas:

- Conhecimento do sub-projeto “*Saúde em Formação: desenvolvimento e aplicação de tecnologias educacionais para a promoção da saúde no contexto escolar*”, coordenado pela professora Dra. Maria Augusta Vasconcelos Palácio. Um grupo de quatro alunos do 8º período do curso de graduação em medicina, matriculados no NT, foram selecionados para participar desse sub-projeto e iniciaram as reuniões de trabalho com a docente orientadora.

- Discussões entre o grupo de discentes participantes do NT e a docente, com base em pesquisas na literatura, levou à escolha do desenvolvimento de um jogo direcionado ao público adolescente.

- Com base em uma revisão da literatura, a partir dos temas definidos em reunião, “Tecnologia educacional em saúde”, “Jogos educativos em saúde” e “Promoção da saúde no contexto escolar”, cada membro apresentou suas bibliografias e discutiu os aspectos mais relevantes. A escolha de um jogo fundamentou-se por ser uma ferramenta dinâmica e interativa, que é eficaz em prender a atenção, principalmente do público escolar.

- Os discentes discutiram possíveis estilos de jogos, que poderiam ser adaptados para nosso projeto: Escape room, dominó, jogo de perguntas e respostas e de cartas. Para a definição de um produto final era preciso refletir sobre a possível adaptação e aplicabilidade das modalidades, assim como a futura reprodução pelos professores da escola.

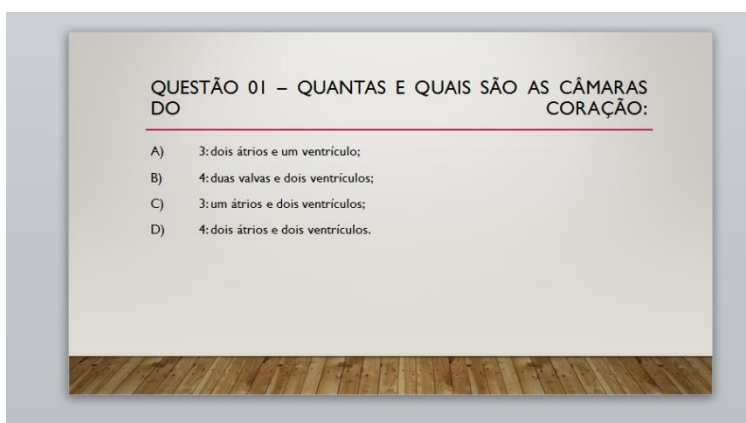
- Para que o jogo fosse construído, um dos caminhos seria a inclusão de dúvidas dos próprios adolescentes/escolares. Neste sentido, a estratégia escolhida para esse fim foi a confecção de caixas onde os alunos pudessem depositar suas dúvidas referentes a saúde, que seriam utilizadas para a definição dos temas a serem debatidos. As caixas foram confeccionadas em madeira, com uma fenda para depósito das perguntas e fechadura com cadeado, para assegurar o anonimato dos estudantes.

- Após algumas reuniões e estudos sobre os tipos de jogos, foi definido que o jogo a ser utilizado seria de tabuleiro, de perguntas e respostas, semelhante ao “Show do Milhão”.

O tabuleiro seria confeccionado em lona, com casas em velcro para demonstrar a progressão dos grupos no jogo. As perguntas são de progressiva dificuldade e abordão inicialmente os temas mais relevantes sobre a saúde do adolescente e que geram mais dúvida nessa faixa etária.

- As caixinhas das dúvidas foram entregues em duas turmas do 3º ano, após explicações sobre a dinâmica da atividade. Todo esse processo contou com a colaboração de uma das professoras de Biologia. Após uma semana, os acadêmicos de medicina retornaram à escola para recolherem as duas caixas com as dúvidas dos alunos e se reuniram para confeccionar as perguntas do jogo. Nesta etapa, foram elaboradas 14 perguntas para cada nível– fácil, médio e difícil – e as apresentadas em formato de *PowerPoint* (Figura 1), pois julgou-se ser uma maneira mais prática de apresentar aos alunos, para que todos tivessem acesso à pergunta simultaneamente.

**Figura 1.** Tela do *PowerPoint* contendo uma das perguntas do nível fácil do jogo “*EducaHealth Game*”.



**Fonte:** Arquivo pessoal.



### 3 Regras do jogo

**Público alvo:** Este jogo é direcionado a alunos do Ensino Médio.

**Participantes:** Os participantes devem ser divididos em até três grupos, tendo um representante por grupo. O aplicador deve ser imparcial e ter conhecimentos sobre os assuntos abordados no jogo.

#### **Componentes:**

- Um tabuleiro;
- 1 peça para cada time (3 no total);
- 1 CD-ROM contendo:
  - 3 apresentações de *PowerPoint* com perguntas de nível fácil, médio e difícil;
  - Cópia desse manual de instruções e gabarito comentado;
- Livro de regras e gabarito com explicação e fundamentação para cada questão.

#### **Como jogar:**

A sequência dos grupos será decidida por sorteio. Os grupos deverão se organizar e eleger um representante, que será responsável por dar a resposta final do grupo a cada rodada.

Cada grupo terá direito a duas ajudas: “Pular pergunta” e “Eliminar metade das alternativas”

- “Pular pergunta” dá direito ao grupo de responder a próxima pergunta;
- “Eliminar metade das alternativas” elimina 2 alternativas incorretas das 4 alternativas possíveis;
- As ajudas não poderão ser utilizadas no nível difícil.

Cada grupo terá até um minuto para responder à pergunta ou utilizar a ajuda, devendo a resposta ou a ação ser comunicada pelo representante.

O grupo que acertar a resposta, progredirá uma casa. Caso o grupo erre a pergunta, não progredirá. A pergunta feita, independente se correta ou não, será explicada pelo aplicador. As perguntas serão repetidas até que haja um ganhador.

O tabuleiro está organizado em 3 níveis de dificuldade, com 8 perguntas para chegar ao final: 3 fáceis, 3 médias e 2 difíceis. O grupo deverá responder à pergunta correspondente com o nível de dificuldade em que se encontra.

O primeiro grupo a progredir as 8 casas será o grupo vencedor. O vencedor só será anunciado após o final da rodada. Em caso de empate, os grupos deverão responder mais uma pergunta cada, perdendo o primeiro grupo a errar.

## 4 Questões do Jogo

As questões do *EducaHealth Game* são divididas em três níveis de dificuldade (Questões fáceis, médias e difíceis), cada um deles com 14 questões, que contemplam temas diversos, como conceitos de anatomia, prevenção de doenças e agravos, promoção da saúde, suporte básico de vida, entre outros.

### Questões de nível fácil

**1. Quantas e quais são as câmaras do coração?**

- A) 3: dois átrios e um ventrículo;
- B) 4: duas valvas e dois ventrículos;
- C) 3: um átrios e dois ventrículos;
- D) 4: dois átrios e dois ventrículos.

**2. Qual é a alternativa que contém apenas doenças crônicas?**

- A) Hipertensão arterial, Diabetes Mellitus e asma;
- B) Hipotireoidismo, dengue e gripe;
- C) Hipertensão arterial, febre amarela e AIDS;
- D) Sarampo, amigdalite e conjuntivite.

**3. Sobre relações sexuais, marque a alternativa correta:**

- A) A camisinha é exclusivamente masculina;
- B) Anticoncepcionais protegem contra doenças sexualmente transmissíveis e gravidez;
- C) Coito interrompido é um método seguro e eficaz para evitar gravidez;
- D) As doenças sexualmente transmissíveis são transmitidas por sexo anal e vaginal desprotegido.

**4. Sobre álcool e drogas, julgue a alternativa correta:**

- A) O único órgão prejudicado com o uso de álcool é o fígado;
- B) Todas as drogas ilícitas produzem o mesmo efeito no organismo;
- C) O excesso de álcool pode levar ao coma;
- D) Não existem consequências mortais relacionadas ao uso de drogas.

**5. Sobre o câncer no homem, aponte a alternativa incorreta:**

- A) O câncer de mama não acomete o homem;
- B) O rastreio do câncer de próstata deve ser feito a partir dos 40 anos;
- C) O câncer de pulmão é o câncer que mais mata homens no Brasil;
- D) Os sintomas do câncer de próstata são alterações urinárias.

**6. O indivíduo que gostaria de doar sangue deve preencher os seguintes critérios, exceto:**

- A) Ter mais de 50Kg;
- B) Ser maior de 18 anos ou 16 anos acompanhado dos pais;
- C) Não pode ter tatuagens;
- D) Ter menos de 70 anos.

**7. Sobre as doenças psiquiátricas, marque a alternativa incorreta:**

- A) Todas as doenças psiquiátricas possuem tratamento;
- B) Doenças psiquiátricas não são a mesma coisa que doenças do sistema nervoso;
- C) Essas doenças não devem ser subestimadas e requerem atenção profissional especializada;
- D) Para o tratamento das doenças psiquiátricas, os indivíduos devem ser isolados da sociedade.

**8. A dengue é uma doença que cursa com mal-estar e febre e é transmitida pelo mosquito *Aedes aegypti*. Dentre as alternativas abaixo qual é a correta sobre o seu agente etiológico?**

- A) É um vírus;
- B) É uma bactéria;
- C) É um protozoário;
- D) É um fungo.

**9. A infecção urinária é uma doença comum na mulher, mas também pode acometer homens, principalmente, em seus extremos de idade. Sobre a infecção urinária, aponte a alternativa incorreta:**

- A) Baixa ingestão de água, uso de roupas apertadas e higiene inadequada são fatores de risco para infecção urinária;
- B) Desconforto ao urinar, aumento da frequência e sensação de esvaziamento incompleto da bexiga são alguns sintomas dessa infecção;
- C) O tratamento deve ser feito com acompanhamento médico e não com receitas caseiras;
- D) É uma doença sexualmente transmissível.

**10. Em caso de um acidente automobilístico, as seguintes condutas devem ser tomadas, exceto:**

- A) Assegurar a segurança do local;
- B) Tentar remover o capacete da vítima;
- C) Chamar socorro;
- D) Tranquilizar as vítimas.

**11. Sobre o câncer, escolha a alternativa correta:**

- A) Ocorre apenas em pessoas que tem histórico de câncer na família;
- B) É uma doença que surge pelo dano ao DNA, que gera células anormais e que crescem rapidamente;
- C) Todos os cânceres são tratados com quimioterapia;
- D) Metástase é uma das formas de tratamento do câncer.

**12. Sobre a pressão arterial, julgue as alternativas:**

I – A pressão normal é dividida em dois componentes, sistólica e diastólica;

II – A pressão normal é sempre 120x80mmHg;

III – A Hipertensão acontece quando a pressão é sustentada acima de 140x90mmHg;

- A) Todas as alternativas estão corretas;
- B) Apenas as alternativas I e II estão corretas;
- C) Apenas as alternativas I e III estão corretas;
- D) Todas as alternativas estão incorretas.

**13. São consequências do uso de cigarro, exceto:**

- A) Maior chance de câncer de pulmão;

- B) Impotência sexual;
- C) Doenças pulmonares incapacitantes;
- D) Protege contra o câncer de pele.

**14. Sobre o sistema urinário, escolha a alternativa correta:**

- A) A bexiga é responsável pela produção da urina;
- B) Os rins armazenam a urina;
- C) A uretra do homem é menor que a uretra da mulher;
- D) O rim é responsável pela eliminação de toxinas do corpo.

**Questões de nível médio**

**1. Qual alternativa é incorreta?**

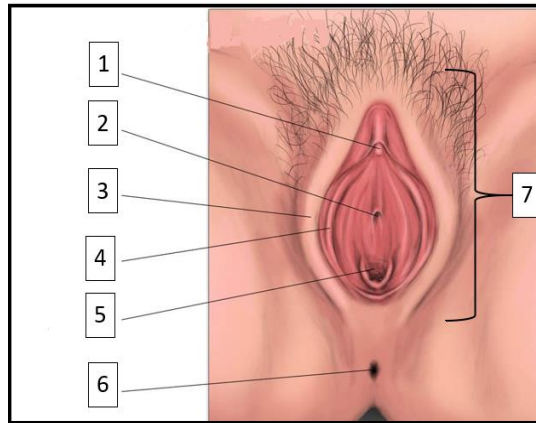
- A) Os rins filtram o sangue e produzem a urina;
- B) O fígado é responsável por neutralizar a maior parte das toxinas do corpo;
- C) A absorção dos lipídios depende da ajuda da bile;
- D) Rim, ureter, bexiga e vagina fazem parte do sistema urinário.

**2. Sobre Hipertensão Arterial Sistêmica (HAS), julgue a alternativa incorreta:**

- A) Em alguns casos, a HAS pode ser controlada apenas com exercício físico e uma boa alimentação;
- B) Após o uso de medicações e um bom controle da pressão, a pessoa deixa de ser hipertensa;
- C) A hipertensão é uma doença crônica, não transmissível e tratável, mas não curável;
- D) Parente com HAS, má alimentação, sedentarismo e obesidade são alguns dos fatores de risco para desenvolver HAS.

**3. Qual a alternativa nomeia corretamente as estruturas?**

- A) 1 – Clitóris; 2 – Uretra; 7 – Vulva;
- B) 2- Uretra; 3 – Grandes lábios; 7 – Vagina;
- C) 1 – Uretra; 2 – Vagina; 6 – Ânus;
- D) 3 – Pequenos lábios; 4 – Grandes lábios; 5 – Vagina.



**4. Sobre álcool e drogas, julgue a alternativa incorreta:**

- A) Um indivíduo é considerado dependente químico quando apresenta compulsão pelo uso da droga, sintomas de abstinência, necessidade de doses crescentes para atingir o mesmo efeito, falta de controle sobre a quantidade do uso, abandono de outras atividades e manutenção do uso, mesmo tendo prejuízos evidentes causados pela droga.
- B) Apenas as drogas ilícitas são responsáveis por dependência e são ameaçadoras à vida;
- C) O uso de drogas afeta, além do indivíduo, o ambiente familiar e social ao qual pertence;
- D) O álcool está relacionado à falência do fígado e desenvolvimento de demência.

**5. Sobre os sistemas ABO e Rh, escolha a alternativa correta:**

- A) Um indivíduo AB+ pode receber sangue de todos os tipos ABO e Rh;
- B) Um indivíduo AB + pode doar para alguém A +;
- C) A determinação do tipo sanguíneo não tem relação genética;
- D) Um sangue positivo pode ser doado para alguém negativo, mas o inverso não é verdadeiro.

**6. Alguns órgãos e tecidos não podem ser doados em vida, como é o caso do coração. Nesses casos é necessário confirmar que o doador:**

- A) Está em coma;
- B) Apresentou parada cardíaca;

- C) Apresentou morte encefálica;
- D) Apresentou um infarto.

**7. Sobre a Depressão, escolha a alternativa correta:**

- A) É uma doença autolimitada e curável, que, muitas vezes, não afeta a vida diária do portador;
- B) É uma doença psiquiátrica, que provoca tristeza profunda e forte sentimento de desesperança, mas não é crônica;
- C) O tratamento é feito à base de medicamentos, sendo a terapia com psicólogo dispensável;
- D) São sintomas da depressão: sensação persistente de tristeza ou perda de interesse nas atividades diárias, perda ou ganho de peso, insônia ou sono excessivo, sentimentos de inutilidade ou culpa excessiva ou inapropriada, entre outros.

**8. Sobre a dengue hemorrágica (atualmente sendo chamada de dengue grave) escolha a alternativa incorreta.**

- A) A dengue hemorrágica (grave) tem os mesmos sintomas iniciais que a dengue clássica;
- B) Ocorre quando as plaquetas do sangue são destruídas;
- C) Sinais de alarme podem aparecer após a febre e indicam maior risco de dengue grave;
- D) A prova do laço consiste em amarrar uma fita na mão da pessoa e ver se ela sangra pela unha.

**9. Em caso de engasgo em adulto, qual a conduta certa a ser tomada?**

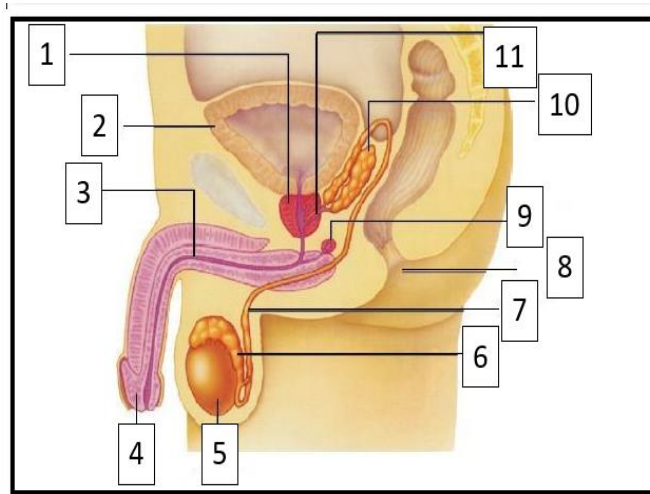
- A) Provocar o vômito;
- B) Fazer a manobra de desengasgo quando a pessoa está tossindo;
- C) Fazer a manobra de desengasgo quando a pessoa não está conseguindo respirar.
- D) Oferecer um copo de água e acalmar a pessoa.

**10. Qual a alternativa que nomeia corretamente as estruturas?**

- A) 1 – Próstata, 3 – Ureter, 9 – Vesícula seminal;



- B) 2 – Bexiga, 6 – Epidídimo, 10 – Vesícula seminal;  
 C) 4 – Pênis, 5 – Testículo, 7 – Uretra;  
 D) 1 – Bexiga, 3 – Uretra, 7 – Ureter.



**11. Sobre o câncer na mulher, aponte a alternativa correta:**

- A) O câncer de mama é o segundo câncer que mais ocorre em mulheres;  
 B) O câncer de mama sempre apresenta muitos sintomas;  
 C) O câncer de colo de útero está relacionado à infecção pelo vírus HPV;  
 D) O câncer de colo de útero não é visto no exame preventivo ou papanicolaou.

**12. Sobre vacinação, marque a alternativa incorreta:**

- A) Vacinação é um meio eficaz de evitar doença graves;  
 B) A vacinação só deve ser feita sob recomendação médica;  
 C) Existem vacinas específicas para cada faixa etária;  
 D) As vacinas são aplicadas gratuitamente nos postos de saúde.

**13. Sobre o tratamento das queimaduras, assinale o que deve ser feito:**

- A) Utilizar pasta de dente sobre o local queimado;  
 B) Romper as bolhas e não as cobrir;  
 C) Lavar abundantemente em água corrente;  
 D) Utilizar qualquer pomada antibiótica disponível.

**14. Leia os seguintes depoimentos e julgue a conduta correta:**

- A) “Amanheci com uma dor de garganta forte! Fui na farmácia e consegui comprar um antibiótico do bom!”;
- B) “Estava com tonturas esses dias. Ainda bem que minha vizinha que tem labirintite me passou o nome do remédio dela pra eu comprar. Tomara que funcione!”
- C) “O médico me passou um antibiótico pra tomar por 14 dias, no quinto dia já estava bem e parei de tomar.”
- D) “Terceira vez que pego conjuntivite esse ano! Que vontade de usar aquele colírio de volta! Mas vou no médico mesmo, pra ver se está tudo bem.”

**Questões de nível difícil****1. O sistema cardiovascular é formado pelo coração e uma grande quantidade e vasos sanguíneos. Esses vasos podem ser classificados em 3 tipo: artérias, veias e capilares. Sobre as artérias, marque a alternativa correta:**

- A) Atuam transportando exclusivamente sangue oxigenado;
- B) Atuam transportado exclusivamente sangue rico em gás carbônico;
- C) Atuam transportando sangue do coração para outras partes do corpo;
- D) Atuam transportando sangue de diversas partes do corpo em direção ao coração.

**2. Sobre o Diabetes Mellitus (DM) e suas complicações, julgue a alternativa correta:**

- A) Cegueira, falência renal e amputação de membros são complicações comuns do DM;
- B) A consequência direta do DM é a queda dos níveis de glicose no sangue;
- C) Pacientes com DM tem facilidade na cicatrização de feridas;
- D) O tratamento é feito apenas com insulina.

**3. Sobre as INFECÇÕES Sexualmente Transmissíveis (iSTs), julgue a alternativa incorreta:**

- A) A AIDS é o estágio final da infecção pelo vírus HIV;

- B) A candidíase vaginal é uma IST;
  - C) A sífilis é uma doença que pode apresentar lesões genitais, de pele e do sistema nervoso central;
  - D) São ISTs: Gonorréia, HPV, Hepatite C e Cancro mole.
- 4. Qual é o centro de referência que um dependente químico pode buscar ajuda para abandonar hábitos de uso e abuso de substâncias dentro do SUS?**
- A) Hospitais;
  - B) Policlínica;
  - C) CAPS AD;
  - D) UBS.
- 5. Sobre o transplante de órgãos e tecidos, julgue a alternativa incorreta:**
- A) A transfusão de sangue é considerada um transplante de tecido;
  - B) Medula óssea, um rim, parte do fígado, parte do pulmão e sangue podem ser doados com o doador vivo;
  - C) Todos os órgãos só podem ser captados para transplante com o doador morto;
  - D) Para doação, o tipo sanguíneo do receptor deve ser compatível com o do doador.
- 6. Sobre O Diabetes Mellitus (DM), julgue a alternativa incorreta:**
- A) O pâncreas é o órgão responsável pela produção do hormônio insulina, sendo prejudicado no DM;
  - B) O DM tipo 1 aparece mais comumente em idosos, do que em jovens.
  - C) O DM ocorre pela falta ou a não resposta do corpo à insulina;
  - D) Existem dois tipos de DM, denominados tipo 1 e tipo 2.
- 7. Sobre o Transtorno de Ansiedade, é possível inferir:**
- A) Toda ansiedade é um distúrbio psiquiátrico;
  - B) A ansiedade passa a ser um problema quando interfere nas atividades diárias e nas relações da pessoa;

- C) Inquietação ou sensação de estar com os nervos à flor da pele, fadigabilidade, dificuldade em concentrar-se ou sensações de “branco” na mente, irritabilidade, tensão muscular e perturbação do sono não fazem parte do transtorno de ansiedade;
- D) O indivíduo considera fácil controlar a preocupação.

**8. Sobre as arboviroses responda corretamente:**

- A) Uma mesma pessoa pode ter dengue 3 vezes;
- B) Dengue, Zika e Chikungunya podem ser transmitidas de uma só vez na mesma picada;
- C) A Zika é menos grave que as outras arboviroses porque atinge o sistema nervoso;
- D) Chikungunya cursa com dores nas articulações e não tem febre.

**9. No caso de encontrar uma pessoa desacordada, qual a ordem das condutas a serem tomadas?**

- A) A – Verificar por obstrução respiratória, B – Verificar a respiração, C – Procurar pulso;
- B) A – Verificar respiração, B – Olhar por sangramento, C – Chamar ajuda;
- C) B – Verificar respiração, C – Procurar sangramentos, A – Acordar a pessoa;
- D) C – Procurar por pulsos, A – verificar por obstruções respiratória, B – verificar respiração.

**10. Sobre os critérios para doação de sangue, assinale a alternativa incorreta:**

- A) Homens podem doar até 4 vezes ao ano, com intervalo mínimo de 2 meses;
- B) Mulheres podem doar até 3 vezes ao ano, com intervalo mínimo de 2 meses;
- C) Gestantes e mulheres que amamentam não podem doar;
- D) O doador não pode estar gripado ou resfriado ou portar o vírus HIV.

**11. Na ausência de pulso, após chamar por ajuda, a manobra de ressuscitação cardiopulmonar deve seguir os seguintes critérios, exceto:**

- A) Realizar respirações e compressões torácicas ao mesmo tempo;
- B) Realizar compressões torácicas com a frequência de 100 a 120 por minuto;
- C) Comprimir o tórax com uma profundidade de 5 a 6 cm, entre os mamilos, permitindo o retorno completo do tórax;
- D) Realizar 30 compressões, seguidas de 2 respirações.

**12. A asma é uma doença pulmonar potencialmente grave, muito comum em jovens. Sobre essa doença, marque a alternativa correta:**

- A) É causada pela bactéria *E. coli*;
- B) O tratamento é feito com remédios inalatórios;
- C) Não tem relação com pessoas que tem muitas alergias;
- D) É uma doença que tem cura espontânea.

**13. Queimaduras podem ser causadas por agentes químicos, térmicos e físicos. Sobre esse tema, julgue a alternativa incorreta:**

- A) As queimaduras de primeiro grau atingem apenas a camada superficial da pele;
- B) As queimaduras de segundo grau podem ser divididas em superficiais e profundas;
- C) As queimaduras mais dolorosas são as de terceiro grau;
- D) Queimaduras elétricas geralmente tem ponto de entrada e de saída.

**14. Diarreias infecciosas são doenças muito comuns em países em desenvolvimento, sendo causa importante de desidratação, internamento hospitalar e mortalidade infantil. Sobre o tema, julgue a alternativa incorreta:**

- A) São sinais de uma diarreia grave: fezes com sangue, vômitos associados, febre e confusão mental;
- B) O tratamento da diarreia não complicada consiste em hidratação vigorosa, com soro e dieta branda;

- C) O soro para reidratação pode ser comprado na farmácia ou feito em casa, utilizando uma colher de chá de sal, duas colheres de sopa de açúcar em um litro de água limpa;
- D) Podem ser utilizados remédios antidiarreicos para encurtar o tempo da doença.

#### 4.1 Respostas das questões

Em todas as respostas são disponibilizados *links* de materiais para estudo ou consulta referentes ao tema abordado.

#### Questões de nível fácil

**1. Quantas e quais são as câmaras do coração?**

(D) 4: dois átrios e dois ventrículos.

<https://pt.slideshare.net/mobile/AdrianoPires/anatomia-cardiovascular-pdf-23524411>

**2. Qual é a alternativa que contém apenas doenças crônicas?**

(A) Hipertensão arterial, Diabetes Mellitus e asma.

Doenças crônicas são doenças que persistem por um tempo maior, geralmente mais de 3 ou 6 meses. Doenças agudas duram menor tempo e são, na maioria, curáveis. Doenças crônicas podem ser transmissíveis ou não-transmissíveis. Diabetes, hipertensão, asma e hipotireoidismo são exemplo de doenças crônicas não transmissíveis. AIDS é uma doença crônica resultado de uma infecção crônica. Todas as outras doenças citadas são agudas.

<https://saude.to.gov.br/vigilancia-em-saude/doencas-transmissiveis-e-nao-transmissiveis-/dant/doencas-cronicas-nao-transmissiveis/>

**3. Sobre relações sexuais, marque a alternativa correta:**

(D) As infecções sexualmente transmissíveis são transmitidas por sexo anal e vaginal desprotegido.

Existe a camisinha feminina, os anticoncepcionais previnem apenas a gravidez e o coito interrompido é um método extremamente ineficaz para evitar a gravidez.

<https://www.hospitalsiriolibanes.org.br/hospital/especialidades/nucleo-avancado-urologia/Paginas/doencas-sexualmente-transmissiveis.aspx>

**4. Sobre álcool e drogas, julgue a alternativa correta:**

(B) O excesso de álcool pode levar ao coma.

O álcool é um depressor do Sistema Nervoso Central, mas as primeiras sensações são de uma leve euforia, por isso a pessoa pode ficar mais desinibida ou alegre. Após esse momento, vai se tornando sonolenta e com poucos reflexos, podendo, com o aumento das doses, perder a consciência e entrar em coma.

[http://bvsmms.saude.gov.br/bvs/publicacoes/alcool\\_outras\\_drogas.pdf](http://bvsmms.saude.gov.br/bvs/publicacoes/alcool_outras_drogas.pdf)

**5. Sobre o câncer no homem, aponte a alternativa incorreta:**

(A) O câncer de mama não acomete o homem.

O câncer de mama afeta principalmente mulheres, mas 1% deles ocorre em homens.

O câncer mais frequente em ambos os sexos é o câncer de pele, em segundo lugar para os homens é o câncer de próstata. Ele se manifesta com alterações urinárias, como dificuldade de urinar, jato urinário fraco, esvaziamento insatisfatório da bexiga e a necessidade de acordar várias vezes para urinar a noite. Apesar de ser o principal, ele tem baixo poder de levar o portador ao óbito. Por isso, o câncer que mais mata homens é o de pulmão, que é muito mais agressivo.

O rastreio do câncer de próstata deve ser feito por todos os homens a partir dos 40 anos, devendo se iniciar antes se houver histórico de parentes com essa doença. O rastreio é feito pelo médico urologista, que vai analisar

cuidadosamente a história da pessoa, realizar o toque retal para sentir a próstata e solicitar exames de sangue específicos para a próstata.

<https://www.inca.gov.br/tipos-de-cancer/cancer-de-prostata>

**6. O indivíduo que gostaria de doar sangue deve preencher os seguintes critérios, exceto:**

**(C) Não pode ter tatuagens.**

Pessoas que possuem tatuagem podem doar sangue, desde que tenha sido feita há mais de 12 meses, ou seja, é um impedimento apenas temporário!

<http://www.saude.gov.br/saude-de-a-z/doacao-de-sangue>

**7. Sobre as doenças psiquiátricas, marque a alternativa incorreta:**

**(D) Para o tratamento das doenças psiquiátricas, os indivíduos devem ser isolados da sociedade.**

Doenças psiquiátricas são doenças que alteram o funcionamento do cérebro, não sua estrutura. Elas se manifestam com alterações do humor, do pensamento e do comportamento.

Doenças neurológicas, ou seja, do sistema nervoso, são doenças que alteram a estrutura do sistema nervoso. Entre elas podemos citar epilepsia, paralisias, Parkinson e Alzheimer.

As doenças psiquiátricas são sérias, algumas vezes, incapacitantes e podem levar a sérias consequências. Elas são tratáveis, mas, frequentemente, não curáveis, sendo controladas por remédios e terapia com psicólogo. A terapia é fundamental para o tratamento e deve ser feita com psicólogo ou psiquiatra. Nem todos os casos precisam ser tratados com medicamentos. Hoje em dia se sabe que a melhor terapia é a que recoloca o indivíduo na sociedade e faz ele voltar às suas atividades diárias, sendo o isolamento prejudicial e reservado apenas temporariamente para pacientes que coloquem os outros ou si mesmos em risco.



[http://bvsmms.saude.gov.br/bvs/publicacoes/profae/pae\\_cad7.pdf](http://bvsmms.saude.gov.br/bvs/publicacoes/profae/pae_cad7.pdf)

- 8. A dengue é uma doença que cursa com mal-estar e febre e é transmitida pelo mosquito *Aedes aegypti*. Dentre as alternativas abaixo qual é a correta sobre o seu agente etiológico?**

**(A) É um vírus.**

A dengue é uma doença febril aguda, de etiologia viral e de evolução benigna na forma clássica, e grave quando se apresenta na forma hemorrágica. O vírus da dengue é um arbovírus do gênero Flavivírus, pertencente à família *Flaviviridae*. São conhecidos quatro sorotipos: 1, 2, 3 e 4. Hoje, é considerada a mais importante arbovirose (doença transmitida por artrópodes) que afeta o homem e constitui-se em um sério problema de saúde pública no mundo, especialmente nos países tropicais, onde as condições do meio ambiente favorecem o desenvolvimento e a proliferação do *Aedes aegypti*, principal mosquito vetor.

[http://bvsmms.saude.gov.br/bvs/publicacoes/dengue\\_aspecto\\_epidemiologicos\\_dia\\_gnostico\\_tratamento.pdf](http://bvsmms.saude.gov.br/bvs/publicacoes/dengue_aspecto_epidemiologicos_dia_gnostico_tratamento.pdf)

- 9. A infecção urinária é uma doença comum na mulher, mas também pode acometer homens, principalmente, em seus extremos de idade. Sobre a infecção urinária, aponte a alternativa incorreta:**

**(D) É uma doença sexualmente transmissível.**

Infecções do trato urinário (ITUs) correspondem à presença de microrganismos patogênicos nas vias urinárias inferiores ou superiores. São frequentemente consideradas um dos subtipos mais comuns de infecção bacteriana em humanos e não são doenças sexualmente transmissíveis!

<https://www.febrasgo.org.br/pt/noticias/item/423-infeccao-urinaria-de-repeticao-aspectos-atuais>

**10. Em caso de um acidente automobilístico, as seguintes condutas devem ser tomadas, exceto?**

**(B) Tentar remover o capacete da vítima.**

Em uma situação de acidente grave, se você não é capacitado para prestar o socorro, primeiramente chame a ajuda de profissionais da saúde, como o SAMU (192). Enquanto o socorro não chega, não se deve alterar a posição do acidentado. Se for um motociclista, não retire o capacete. Além disso, evite o pânico e procure a colaboração de outras pessoas, dando ordens breves, claras, objetivas e concisas. Tente manter afastados os curiosos, para evitar confusão e para ter espaço em que a equipe de saúde possa trabalhar da melhor maneira possível. É importante observar rapidamente se existem perigos para o acidentado e para quem estiver nas proximidades da ocorrência. Por exemplo: fios elétricos soltos e desencapados; tráfego de veículos; andaimes; vazamento de gás; máquinas funcionando. Os cuidados devem ser tomados na identificação de algum desses riscos para evitar a ocorrência de novos acidentes e vítimas.

<http://www.fiocruz.br/biosseguranca/Bis/manuais/biosseguranca/manualdeprimeirosocorros.pdf>

**11. Sobre o câncer, escolha a alternativa correta:**

**(B) É uma doença que surge pelo dano ao DNA, que gera células anormais e que crescem rapidamente;**

O câncer surge quando há danos ou alterações no DNA das células, que muda suas funções e faz com que essas células se repliquem desordenadamente e causem danos aos órgãos e consequente ao organismo como um todo.

A maioria dos cânceres ocorre em pessoas que não tem histórico familiar, sendo chamados de “de novo”. O histórico familiar é, porém, um fator de risco para o seu surgimento.

A maioria dos cânceres são tratados com quimioterapia, mas alguns, como os de pele podem ser tratados só com a remoção deles por cirurgia. Alguns cânceres

também são tratáveis por radioterapia, que se usa radiação para eliminar o tumor. Em poucos casos não há tratamento.

Metástases são invasões a distância do câncer. Células cancerígenas “fogem” do local do câncer e vão pelo sistema sanguíneo ou linfático para outros órgãos, os invadindo e criando um novo tumor.

<https://www.inca.gov.br/o-que-e-cancer>

**12. Sobre a pressão arterial, julgue as alternativas:**

**(C) Apenas as alternativas I e III estão corretas;**

Considera-se normotenso quando as medidas são  $\leq 120/80$  mmHg. Vale ressaltar que a pressão arterial sofre variações ao longo do dia, e esse fato não indica que os níveis estão anormais.

[http://publicacoes.cardiol.br/2014/diretrizes/2016/05\\_HIPERTENSAO\\_ARTERIAL.pdf](http://publicacoes.cardiol.br/2014/diretrizes/2016/05_HIPERTENSAO_ARTERIAL.pdf)

**13. São consequências do uso de cigarro, exceto:**

**(D) Protege contra o câncer de pele.**

O tabagismo é um hábito muito prejudicial à saúde, ligado a doenças pulmonares fatais, câncer e impotência sexual. Não existe nenhum benefício comprovado pela ciência do uso de cigarro.

<http://portal.anvisa.gov.br/danos-do-tabaco-a-saude>

**14. Sobre o sistema urinário, escolha a alternativa correta:**

**(D) O rim é responsável pela eliminação de toxinas do corpo.**

Os rins são responsáveis por filtrar o sangue, eliminando as toxinas e substâncias indesejadas pelo organismo e produzem a urina. A urina vai dos rins para a bexiga pelos ureteres e é lá armazenada. Durante a micção a urina passa da bexiga a uretra e é eliminada. A uretra do homem é maior que a da mulher, pois

precisa percorrer o comprimento do pênis. (Aproximadamente 15 centímetros no homem e 3 centímetros na mulher).

[http://www2.ebserh.gov.br/documents/147715/395574/see\\_sistema\\_renal\\_e\\_urinario.pdf](http://www2.ebserh.gov.br/documents/147715/395574/see_sistema_renal_e_urinario.pdf)

### Questões de nível médio

**1. Qual alternativa é incorreta?**

(D) Rim, ureter, bexiga e vagina fazem parte do sistema urinário.

A vagina faz parte do sistema reprodutor feminino e não do sistema urinário! Fazem parte do sistema urinário: rins, ureteres, bexiga e uretra.

[https://w2.fop.unicamp.br/dcf/fisiologia/downloads/fisiologia\\_renal\\_II\\_e\\_III\\_2010.pdf](https://w2.fop.unicamp.br/dcf/fisiologia/downloads/fisiologia_renal_II_e_III_2010.pdf)

<http://www.gmbahia.ufba.br/index.php/gmbahia/article/viewFile/305/296>

[http://www2.ebserh.gov.br/documents/147715/395574/see\\_sistema\\_renal\\_e\\_urinario.pdf](http://www2.ebserh.gov.br/documents/147715/395574/see_sistema_renal_e_urinario.pdf)

**2. Sobre Hipertensão Arterial Sistêmica (HAS), julgue a alternativa incorreta:**

(B) Após o uso de medicações e um bom controle da pressão, a pessoa deixa de ser hipertensa;

Hipertensão arterial sistêmica é uma doença crônica, não transmissível, não curável é tratável. Portanto ela pode ser controlada por medicamento e mudanças de hábitos de vida, mas não pode ser curada.

Em alguns casos mais brandos, a doença pode ser controlada com apenas mudanças de hábitos, como perda de peso, alimentação balanceada e com pouco sal e realização de exercícios físicos.

<http://www.saude.gov.br/saude-de-a-z/hipertensao>

**3. Qual a alternativa nomeia corretamente as estruturas?**

(A) 1 – Clitóris; 2 – Uretra; 7 – Vulva;

1 – Clitóris; 2 – Uretra; 3 – Grandes lábios; 4 – Pequenos lábios;

5 – Vagina; 6 – Ânus; 7 – Vulva.

<http://ulbra-to.br/morfologia/2011/08/26/Sistema-Genital-Feminino>

**4. Sobre álcool e drogas, julgue a alternativa incorreta:**

(B) Apenas as drogas ilícitas são responsáveis por dependência e são ameaçadoras à vida.

A alternativa A é a definição de dependência química, conforme as definições mais atuais.

A dependência química pode ser causada por drogas ilícitas e lícitas, como medicamentos, álcool e cigarro.

<https://www.unimed.coop.br/web/cuiaba/noticias/dependencia-quimica-e-considerada-transtorno-mental-alerta-psiquiatra>

**5. Sobre os sistemas ABO e Rh, escolha a alternativa correta:**

(A) Um indivíduo AB+ pode receber sangue de todos os tipos ABO e Rh.

No sistema ABO existem quatro tipos de sangue: A, B, AB e O. Esses tipos são caracterizados pela presença ou não de certas substâncias na membrana das hemácias – os aglutinogênios – e a presença ou ausência de outras substâncias – as aglutininas – no plasma sanguíneo.

Existem dois tipos de aglutinogênio ou antígeno – A e B – e dois tipos de aglutinina ou anticorpos – anti A e anti B. Pessoas do grupo A possuem aglutinogênio A nas hemácias e aglutininas anti-B no plasma. As do grupo B

Tipo sanguíneo	Aglutinogênio ou antígeno	Aglutinina ou anticorpo
A	A	Anti-B
B	B	Anti-A
AB	A e B	não contém
O	não contém	Anti-A e Anti-B

têm aglutinogênio B nas hemácias e aglutinina anti-A no plasma. Já pessoas do grupo AB têm aglutinogênios A e B nas hemácias e nenhuma aglutinina no plasma. As pessoas do grupo O não têm aglutinogênios nas hemácias, mas possuem os dois anti-corpos anti-A e anti-B. A tabela a seguir resume essas informações:

Quando, em uma transfusão, uma pessoa recebe um tipo sanguíneo incompatível com o seu, as hemácias transferidas vão se aglutinando, formando aglomerados compactos que podem obstruir os capilares, prejudicando a circulação sanguínea. Essas aglutinações caracterizam as incompatibilidades sanguíneas do sistema, acontecendo quando uma pessoa possuidora de determinada aglutinina recebe sangue com o aglutinogênio correspondente. Sendo assim, deve-se seguir uma lógica entre doador e receptor, como resumido na figura abaixo:

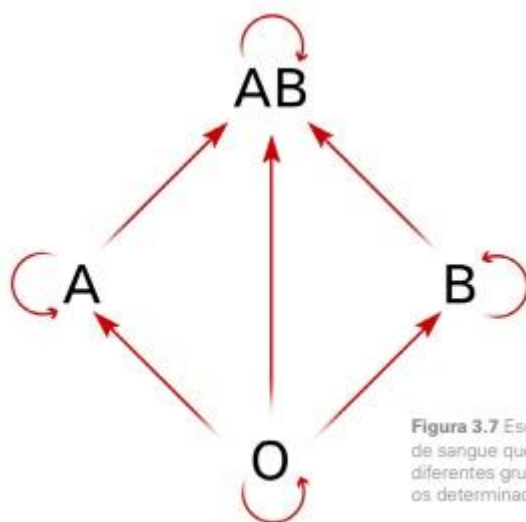


Figura 3.7 Esquema representando as possíveis doações de sangue que podem ocorrer entre indivíduos com diferentes grupos sanguíneos. As setas indicam para quem os determinados grupos podem doar.

[https://midia.atp.usp.br/plc/plc0030/impressos/plc0030\\_top03.pdf](https://midia.atp.usp.br/plc/plc0030/impressos/plc0030_top03.pdf)

**6. Alguns órgãos e tecidos não podem ser doados em vida, como é o caso do coração. Nesses casos é necessário confirmar que o doador:**

**(C) Apresentou morte encefálica.**

Mediante a confirmação do diagnóstico de morte encefálica, após o médico responsável ter esclarecido a família sobre a irreversibilidade do quadro clínico,

solicita a doação de órgãos. Caso a família aceite a doação, providencia a realização de exames complementares e após todos os exames e preenchimento dos documentos, notifica a Central de Notificação, Captação e Distribuição de Órgãos (CNCDO) que iniciará a distribuição dos órgãos que foram doados. Infarto, parada cardíaca e coma são quadros reversíveis e dessa forma a doação não deve ser realizada!

[http://bvsmms.saude.gov.br/bvs/artigos/mundo\\_saude/doacao\\_organos\\_transplante\\_conflitos\\_eticos.pdf](http://bvsmms.saude.gov.br/bvs/artigos/mundo_saude/doacao_organos_transplante_conflitos_eticos.pdf)

**7. Sobre a Depressão, escolha a alternativa correta:**

(D) São sintomas da depressão: sensação persistente de tristeza ou perda de interesse nas atividades diárias, perda ou ganho de peso, insônia ou sono excessivo, sentimentos de inutilidade ou culpa excessiva ou inapropriada, entre outros.

A alternativa D traz alguns dos sintomas da depressão, mostrando a diversidade das apresentações da doença.

A depressão é uma doença psiquiátrica crônica e tratável, mas não é curável. Ela é tratada com terapia e algumas vezes medicamentos, podendo entrar em um período de remissão, mas não havendo cura.

Ela afeta fortemente a vida diária do portador, que pode ter dificuldade e até ser incapaz de realizar as atividades cotidianas, afetando o círculo social, familiar, estudos e trabalho.

<http://www.saude.gov.br/saude-de-a-z/saude-mental/depressao>

**8. Sobre a dengue hemorrágica (atualmente sendo chamada de dengue grave) escolha a alternativa incorreta.**

(D) A prova do laço consiste em amarrar uma fita na mão da pessoa e ver se ela sangra pela unha.

A prova do laço é importante para a triagem do paciente suspeito de dengue, pois é a única manifestação hemorrágica representando a fragilidade capilar.

[http://www.dengue.pr.gov.br/arquivos/File/profissionais/manejo\\_clinico\\_dengue\\_3ed.pdf](http://www.dengue.pr.gov.br/arquivos/File/profissionais/manejo_clinico_dengue_3ed.pdf)

**9. Em caso de engasgo em adulto, qual a conduta certa a ser tomada?**

(C) Fazer a manobra de desengasgo quando a pessoa não está conseguindo respirar.

Em caso de engasgo não se deve provocar vômitos ou oferecer água para a pessoa. A tosse é um mecanismo do nosso corpo de eliminar corpos estranhos na via aérea, então as manobras de desengasgo devem ser feitas apenas quando não se consegue respirar ou tossir.

Manobra de desengasgo ou de *Heimlich*:

Posicione-se por trás e enlace a vítima com os braços ao redor do abdome (se for uma criança, ajoelhe-se primeiro), caso ela esteja consciente. Uma das mãos permanece fechada sobre a chamada “boca do estômago” (região epigástrica). A outra mão comprime a primeira, ao mesmo tempo em que empurra a “boca do estômago” para dentro e para cima, como se quisesse levantar a vítima do chão. Faça movimentos de compressão para dentro e para cima (como uma letra "J"), até que a vítima elimine o corpo estranho.

<http://bvsmms.saude.gov.br/dicas-em-saude/2513-engasgo>

**10. Qual a alternativa que nomeia corretamente as estruturas?**

(B) 2 – Bexiga; 6 – Epidídimo; 10 – Vesícula seminal;

1 – Próstata; 2 – Bexiga; 3 – Uretra; 4 – Pênis; 5 – Testículo; 6 – Epidídimo; 7 – Ducto deferente;

8 – Ânus; 9 – Glândula bulbouretral; 10 – Vesícula seminal; 11 – Ducto ejaculatório.

<http://ulbra-to.br/morfologia/2011/08/17/sistema-Genital-masculino-e-Feminino>

**11. Sobre o câncer na mulher, aponte a alternativa correta:**

(C) O câncer de colo de útero está relacionado à infecção pelo vírus HPV.



É o tipo mais comum, depois do câncer de pele, e também o que causa mais mortes por câncer em mulheres. O câncer de mama quase não apresenta sintomas! Quando presentes, eles consistem em caroço (nódulo), geralmente indolor; Pele da mama avermelhada, retraída ou parecida com casca de laranja; alterações no bico do peito (mamilo); pequenos nódulos na região embaixo dos braços (axilas) ou no pescoço; saída de líquido anormal das mamas.

Sim, o câncer de colo de útero está relacionado a infecção pelo HPV e é visualizado no exame preventivo ou Papanicolau.

<https://www.inca.gov.br/sites/ufu.sti.inca.local/files//media/document//cartilha-cancer-de-mama-vamos-falar-sobre-isso2014.pdf>

<https://www.inca.gov.br/tipos-de-cancer/cancer-do-colo-do-utero>

**12. Sobre vacinação, marque a alternativa incorreta:**

**(B) A vacinação só deve ser feita sob recomendação médica.**

As vacinas são prevenções eficazes contra doenças que são graves e até mortais, como poliomielite, sarampo e febre amarela.

Elas são distribuídas gratuitamente pelo SUS nos postos de saúde. Os vacinadores são os profissionais responsáveis pela aplicação e indicação das vacinas. Apenas em casos isolados elas precisam ser prescritas por médicos.

<http://www.saude.gov.br/saude-de-a-z/vacinacao/>

**13. Sobre o tratamento das queimaduras, assinale o que deve ser feito:**

**(C) Sobre o tratamento das queimaduras, assinale o que deve ser feito.**

Em caso de queimaduras deve-se lavar exaustivamente o local com água corrente em temperatura ambiente. Não se deve romper as bolhas ou aplicar qualquer produto no local, sem orientação médica.

Referência: <https://www.einstein.br/doencas-sintomas/queimaduras>

**14. Leia os seguintes depoimentos e julgue a conduta correta:**

(D) “Terceira vez que pego conjuntivite esse ano! Que vontade de usar aquele colírio de volta! Mas vou no médico mesmo, pra ver se está tudo bem.”

Antibióticos são substâncias capazes de eliminar ou impedir a multiplicação de bactérias, por isso são usados no tratamento de infecções bacterianas. O uso indiscriminado ocorre quando os antibióticos são usados para tratar infecções que não são causadas por bactérias, como resfriados, por exemplo; quando tomados em doses incorretas e quando o tempo de tratamento é inadequado.

Como evitar a resistência aos antibióticos?

- Nunca use antibióticos sem a indicação do médico ou dentista;
- Use a dose que foi prescrita e nos horários corretos (usar doses maiores não acelera a cura);
- Nunca pare o tratamento antes do prazo indicado, mesmo que os sintomas tenham melhorado;
- Não use antibióticos fora do prazo de validade (podem não fazer efeito e causar resistência bacteriana);
- Evite guardar sobras de antibióticos em casa, pois a quantidade geralmente não é suficiente para um novo tratamento.

[http://bvsmms.saude.gov.br/bvs/dicas/218\\_uso\\_antibioticos.html](http://bvsmms.saude.gov.br/bvs/dicas/218_uso_antibioticos.html)

**Questões de nível difícil**

**1. O sistema cardiovascular é formado pelo coração e uma grande quantidade e vasos sanguíneos. Esses vasos podem ser classificados em 3 tipo: artérias, veias e capilares. Sobre as artérias, marque a alternativa correta:**

(C) Atuam transportando sangue do coração para outras partes do corpo.

A alternativa “A” esta incorreta pois as artérias também transportam sangue rico em gás carbônico do coração para os pulmões.

“B” está incorreta pois atuam transportando também sangue oxigenado do coração para o corpo através da aorta!

“C” está correta, pois as artérias carregam o sangue do coração para os pulmões e do coração para extremidades!

“D” incorreta, pois essa é a função das veias.

<http://www.cesadufs.com.br/ORBI/public/uploadCatalogo/16223115102012Elementos de Anatomia Humana Aula 15.pdf>

**2. Sobre o Diabetes Mellitus (DM) e suas complicações, julgue a alternativa correta:**

**(A) Cegueira, falência renal e amputação de membros são complicações comuns do DM;**

A diabetes mellitus é uma doença que causa aumento dos níveis de glicose (açúcar) no sangue pela deficiência de produção ou ação do hormônio insulina. Com o tempo e o descontrole da doença, ela leva a falência renal, cegueira, dificuldade em cicatrizar feridas, que podem causar ferimentos infectados e levar a amputação de membros.

O tratamento pode ser feito com insulina e/ou remédios orais.

<http://www.saude.gov.br/saude-de-a-z/diabetes>

**3. Sobre as INFECÇÕES Sexualmente Transmissíveis (iSTs), julgue a alternativa incorreta:**

**(B) A candidíase vaginal é uma IST.**

Candidíase vaginal é uma doença relacionada a desequilíbrio imunológico ou do pH da região íntima da mulher. É uma doença comum e não é sexualmente transmissível.

<http://www.saude.gov.br/saude-de-a-z/infecoes-sexualmente-transmissiveis-ist>

**4. Qual é o centro de referência que um dependente químico pode buscar ajuda para abandonar hábitos de uso e abuso de substâncias dentro do SUS?**

**(C) CAPS AD.**

Os Centros de Atenção Psicossocial (CAPS) são pontos de atenção estratégicos da Rede de Atenção Psicossocial (RAPS). Esta rede é constituída de unidades que prestam serviços de saúde de caráter aberto e comunitário, formado por equipe multiprofissional que atua sobre a ótica interdisciplinar e realiza prioritariamente atendimento às pessoas com sofrimento ou transtorno mental, incluindo aquelas com necessidades decorrentes do uso de álcool e outras drogas, em sua área territorial, seja em situações de crise ou nos processos de reabilitação psicossocial. O acolhimento dessas pessoas e seus familiares é uma estratégia de atenção fundamental para a identificação das necessidades assistenciais, alívio do sofrimento e planejamento de intervenções medicamentosas e terapêuticas, se e quando necessárias, conforme cada caso.

<http://www.saude.gov.br/saude-de-a-z/saude-mental>

**5. Sobre o transplante de órgãos e tecidos, julgue a alternativa incorreta:**

**(C) Todos os órgãos só podem ser captados para transplante com o doador morto.**

Existem órgãos que podem ser doados em vida, como diz a alternativa B e nem todos os órgãos do corpo podem ser transplantados mesmo após a morte.

[http://bvsmms.saude.gov.br/bvs/dicas/142transplante\\_de\\_orgaos.html](http://bvsmms.saude.gov.br/bvs/dicas/142transplante_de_orgaos.html)

**6. Sobre O Diabetes Mellitus (DM), julgue a alternativa incorreta:**

**(B) O DM tipo 1 aparece mais comumente em idosos, do que em jovens.**

A DM tipo 1 ocorre mais em jovens e é causada pela destruição das células que produzem a insulina no pâncreas. Já a DM tipo 2 é relacionada a obesidade e diminuição da ação da insulina no corpo, ocorrendo mais em adultos e idosos.

<http://www.saude.gov.br/saude-de-a-z/diabetes>

**7. Sobre o Transtorno de Ansiedade, é possível inferir:**

(C) Inquietação ou sensação de estar com os nervos à flor da pele, fadigabilidade, dificuldade em concentrar-se ou sensações de “branco” na mente, irritabilidade, tensão muscular e perturbação do sono não fazem parte do transtorno de ansiedade.

Levando-se em conta o aspecto técnico, devemos entender ansiedade como um fenômeno que ora nos beneficia ora nos prejudica, dependendo das circunstâncias ou intensidade, podendo tornar-se patológica, isto é, prejudicial ao nosso funcionamento psíquico (mental) e somático (corporal). A ansiedade estimula o indivíduo a entrar em ação, porém, em excesso, faz exatamente o contrário, impedindo reações. Alguns dos sintomas são: Inquietação ou sensação de estar com os nervos à flor da pele, fadigabilidade, dificuldade em concentrar-se ou sensações de “branco” na mente, irritabilidade, tensão muscular e perturbação do sono não fazem parte do transtorno de ansiedade.

[http://bvsmms.saude.gov.br/bvs/dicas/224\\_ansiedade.html](http://bvsmms.saude.gov.br/bvs/dicas/224_ansiedade.html)

**8. Sobre as arboviroses responda corretamente:**

(B) Dengue, Zika e Chikungunya podem ser transmitidas de uma só vez na mesma picada.

Um recente artigo mostrou que na mesma picada o *Aedes Aegypti* pode transmitir, na mesma picada, os vírus causadores das doenças supracitadas.

Uma mesma pessoa, apesar de ser improvável, pode ter dengue 4 vezes, pelos subtipos do vírus causador. A Zika é mais grave justamente por atingir o sistema nervoso, as outras arboviroses são mais brandas e limitadas. A Chikungunya também causa febre como as outras.

<https://pebmed.com.br/aedes-aegypti-pode-transmitir-dengue-zika-e-chikungunya-na-mesma-picada/>

[http://www.dengue.pr.gov.br/arquivos/File/profissionais/manejo\\_clinico\\_dengue\\_3ed.pdf](http://www.dengue.pr.gov.br/arquivos/File/profissionais/manejo_clinico_dengue_3ed.pdf)

**9. No caso de encontrar uma pessoa desacordada, qual a ordem das condutas a serem tomadas?**

(D) C – Procurar por pulsos, A – verificar por obstruções respiratória, B – verificar respiração.

Ao encontrar uma pessoa desacordada, deve-se seguir o protocolo CAB.

C de circulação, que você deve procurar por pulsos para ver se o coração está batendo.

A de vias Aéreas, para ver se a pessoa tem alguma obstrução das vias respiratórias, como sangue, secreções ou corpo estranho.

B de *breathing* (inglês para respiração), quando deve-se ver se a pessoa está respirando.

Caso tenha ausência de pulsos, respiração ou apresente alguma obstrução respiratória, deve-se chamar por ajuda imediatamente e iniciar as manobras de ressuscitação, se se sentir seguro para tal.

[http://bvsmms.saude.gov.br/bvs/publicacoes/protocolo\\_suporte\\_basico\\_vida.pdf](http://bvsmms.saude.gov.br/bvs/publicacoes/protocolo_suporte_basico_vida.pdf)

**10. Sobre os critérios para doação de sangue, assinale a alternativa incorreta:**

(A) Homens podem doar até 4 vezes ao ano, com intervalo mínimo de 2 meses;

Há critérios que permitem ou impedem uma doação de sangue, que são determinados por normas técnicas do Ministério da Saúde, e visam à proteção ao doador e a segurança de quem vai receber o sangue.

Condições básicas para doar:

- Sentir-se bem, com saúde;
- Apresentar documento oficial de identidade com foto, emitido por órgão oficial e válido em todo território nacional;
- Ter entre 16 e 69 anos, 11 meses e 29 dias;
- Pesar mais de 50 Kg.

No dia da doação:

- Nunca doar sangue em jejum;
- Fazer um repouso mínimo de 6 horas na noite anterior à doação;
- Não ingerir bebidas alcoólicas nas 12 horas anteriores à doação;
- Evitar fumar por pelo menos duas horas antes e depois da doação;
- Evitar ingerir alimentos gordurosos.

Quem não pode doar:

- Quem teve diagnóstico de hepatite após os 11 anos de idade;
- Mulheres grávidas ou estejam amamentando;
- Pessoas que estão expostas a doenças transmissíveis pelo sangue, como AIDS, hepatite, sífilis e doença de chagas.

Quantas doações podem ser feitas por ano:

- Homens: em intervalo de 60 dias (até 4 doações por ano);
- Mulheres: em intervalos de 90 dias (até 3 doações por ano).

<http://www.saude.gov.br/saude-de-a-z/doacao-de-sangue/criterios-para-doacao>

**11. Na ausência de pulso, após chamar por ajuda, a manobra de ressuscitação cardiopulmonar deve seguir os seguintes critérios, exceto:**

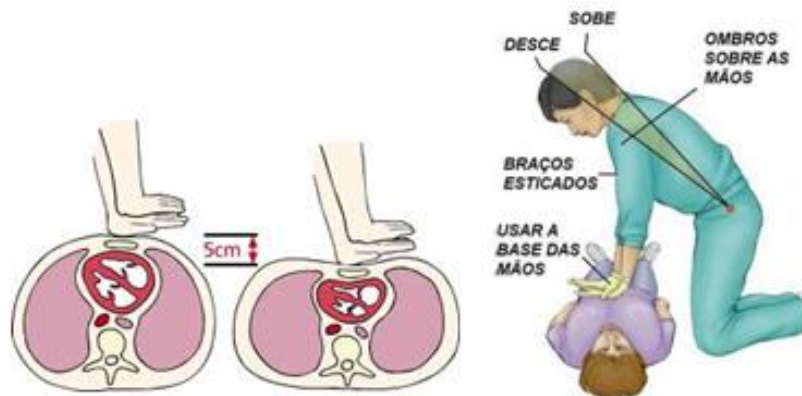
**(A) Realizar respirações e compressões torácicas ao mesmo tempo.**

Na ausência de pulso, é necessário chamar por ajuda e iniciar as compressões torácicas numa frequência de 100-120 por minuto! Letra B correta;

As compressões devem ser realizadas com profundidade de 5-6 cm e permitindo o retorno total do tórax. “C” correta;

Após 30 compressões, se possível, realizar duas ventilações. Letra “D” correta;

Letra A esta incorreta pois respirações e compressões não devem ser realizadas ao mesmo tempo.



[http://bvsmms.saude.gov.br/bvs/publicacoes/protocolo\\_suporte\\_basico\\_vida.pdf](http://bvsmms.saude.gov.br/bvs/publicacoes/protocolo_suporte_basico_vida.pdf)

**12. A asma é uma doença pulmonar potencialmente grave, muito comum em jovens. Sobre essa doença, marque a alternativa correta:**

**(B) O tratamento é feito com remédios inalatórios.**

Asma é uma doença crônica, tratável, produzida por uma resposta imunológica inadequada nos pulmões e não é curável.

Sua causa não é conhecida, mas tem relação com pessoas que têm alergias ou histórico familiar de alergias ou asma.

O tratamento é feito com remédios inalatórios, as populares bombinhas, e em crises graves podem necessitar de remédios orais ou venosos.

<http://www.saude.gov.br/saude-de-a-z/asma>

**13. Queimaduras podem ser causadas por agentes químicos, térmicos e físicos. Sobre esse tema, julgue a alternativa incorreta:**

**(C) As queimaduras mais dolorosas são as de terceiro grau.**

Queimadura é toda lesão causada por agentes externos sobre o revestimento do corpo, podendo destruir desde a pele até tecidos mais profundos, como ossos e órgãos. Podem ser classificadas quanto a profundidade em:



- 1º grau: atinge a epiderme (camada superficial da pele). Se apresenta com vermelhidão, dor, inchaço local e cursa sem bolhas.
- 2º grau: atinge a epiderme e parte da derme (2ª camada da pele). Há presença de bolhas e a dor é mais intensa.
- 3º grau: atinge todas as camadas da pele, músculos e ossos. Ocorre necrose da pele (morte do tecido), que se apresenta com cor esbranquiçada ou escura. A dor é ausente, devido à profundidade da queimadura, que lesa todas as terminações nervosas responsáveis pela condução da sensação de dor.

<https://www.einstein.br/doencas-sintomas/queimaduras>

**14. Diarreias infecciosas são doenças muito comuns em países em desenvolvimento, sendo causa importante de desidratação, internamento hospitalar e mortalidade infantil. Sobre o tema, julgue a alternativa incorreta:**

**(D) Podem ser utilizados remédios antidiarreicos para encurtar o tempo da doença.**

O tratamento das diarreias infecciosas se baseia na reidratação oral. Em casos graves necessita de antibióticos e até internamento para hidratação venosa. Medicamentos antidiarreicos, ou seja, que param a diarreia não devem ser utilizados, pois a diarreia é um mecanismo de defesa para eliminar os agentes agressores.

[https://www.sbp.com.br/fileadmin/user\\_upload/2017/03/Guia-Pratico-Diarreia-Aguda.pdf](https://www.sbp.com.br/fileadmin/user_upload/2017/03/Guia-Pratico-Diarreia-Aguda.pdf)

## 5 Produto final do jogo

O produto final do jogo (Figura 2) é composto por um tabuleiro vertical, com níveis de dificuldade conforme os tipos de questões que serão respondidas, três peças/placas (imãs) que serão entregues para cada grupo e o representará no tabuleiro, um manual com todas as orientações e respostas das questões, um CD-ROM contendo as apresentações em *PowerPoint* com as perguntas fáceis, médias e difíceis. As duas caixas que aparecem nas imagens foram usadas na primeira etapa da dinâmica, com o objetivo de coletar dúvidas dos participantes da atividade. Cabe destacar que as dúvidas dos alunos orientaram a construção das perguntas do jogo.

**Figura 2.** Elementos que integram o produto final do “EducaHealth Game”.



**Fonte:** Arquivo pessoal.

## 6 Processo de aplicação do jogo

O jogo, denominado “*EducaHealth Game*”, foi aplicado, no dia 17 de julho de 2019, com duas turmas do 3º ano do Ensino Médio de uma escola estadual, localizada no município de Paulo Afonso-BA. Em cada turma, participaram uma média de 35 alunos, e a atividade durou cerca de 60 a 80 minutos. Cada turma foi dividida em três grupos, que competiam entre si. Os alunos foram bastante participativos e se mostraram interessados nos assuntos abordados nas questões. Durante o jogo surgiram dúvidas, além dos temas elencados, que foram sanadas pela equipe. A professora de biologia também participou, tirando dúvidas e complementando a explicação de determinados temas.

A atividade de aplicação do jogo representou um momento de aprendizado e interação entre os alunos da UNIVASF e da escola estadual. O *feedback* da professora e dos alunos de ambas as classes foi muito positivo, destacando a abordagem de algumas temáticas e o tipo de estratégia utilizada.

A equipe de discentes da UNIVASF se preparou para a atividade e conseguiu desenvolvê-la de forma satisfatória sem nenhuma intercorrência. Após a aplicação do jogo, se reuniram para fazer ajustes nas questões e finalizar o material com as regras e questões. Além disso, retornaram à escola para um momento de culminância de todas as atividades do NT, e entregaram uma cópia do jogo à professora de biologia para que ela possa utilizar com suas turmas ou em outras atividades.

## **7 Considerações finais**

Os jogos no ensino da saúde têm sido discutidos como importantes estratégias de ensino-aprendizagem que promovem a participação, interação, motivação e criatividade. O processo de desenvolvimento e aplicação do “*EducaHealth Game*” representou uma estratégia de aprendizado para os acadêmicos de medicina, uma vez que envolveu atividades de ensino, pesquisa e extensão, indo de encontro com o tripé da Universidade, e promovendo maior intercâmbio de conhecimentos entre o meio acadêmico e a comunidade.

O desenvolvimento de uma tecnologia educacional configura-se como um processo que envolve várias etapas e requer uma proposta pedagógica associada à sua concepção. No nosso caso, trabalhar temas de saúde e qualidade de vida com o público adolescente implicava estratégias atrativas, dinâmicas e que dialogassem com as necessidades de aprendizagem trazidas pelos alunos. Além disso, existe a necessidade de reavaliação do produto e identificação das percepções dos participantes quanto ao jogo e suas funcionalidades, algo que faz parte de um processo contínuo de aperfeiçoamento e pesquisa de novas tecnologias.

**Referências**

CASEMIRO, J. P.; FONSECA, A. B. C. da; SECCO, F. V. M. Promover saúde na escola: reflexões a partir de uma revisão sobre saúde escolar na América Latina. *Ciênc. Saúde Coletiva*, Rio de Janeiro, v. 19, n. 3, p. 829-840, 2014.

KUMAR, S.; PREETHA G. Health Promotion: An Effective Tool for Global Health. *Indian J Community Med*, v. 37, n. 1, p. 5-12, 2012.

LOPES, M. S. V.; SARAIVA, K. R. O.; XIMENES, L. B. Análise do conceito de promoção da saúde. *Texto Contexto Enferm.*, Florianópolis, v. 19, n. 3, p. 461-468, 2010.

MOREIRA, A. P. A. et al.. Jogo educativo de administração de medicamentos: um estudo de validação. *Rev. Bras. Enferm.*, Brasília, v. 67, n. 4, p. 528-534, 2014.

### **Sobre os autores**

Adélia Pereira Chiachio – Acadêmica de Medicina da Universidade Federal do Vale do São Francisco (UNIVASF), *campus* Paulo Afonso, BA. E-mail: [adeliachiacchio@gmail.com](mailto:adeliachiacchio@gmail.com).

Paulo Ricardo Lemos Rocha - Acadêmico de Medicina da Universidade Federal do Vale do São Francisco (UNIVASF), *campus* Paulo Afonso, BA. E-mail: [paulorlr@icloud.com](mailto:paulorlr@icloud.com).

Rafaela dos Santos Brito - Acadêmica de Medicina da Universidade Federal do Vale do São Francisco (UNIVASF), *campus* Paulo Afonso, BA. E-mail: [rafaelabryto@gmail.com](mailto:rafaelabryto@gmail.com).

Vinícius de Resende Santos - Acadêmico de Medicina da Universidade Federal do Vale do São Francisco (UNIVASF), *campus* Paulo Afonso, BA. E-mail: [vin.res@outlook.com](mailto:vin.res@outlook.com).

Iukary Takenami – Doutora em Biotecnologia em Saúde e Medicina Investigativa pelo Instituto Gonçalo Moniz – IGM/Fiocruz. Professora Adjunta do colegiado de Medicina, da Universidade Federal do Vale do São Francisco (UNIVASF), *campus* Paulo Afonso, BA. E-mail: [iukary.takenami@univasf.edu.br](mailto:iukary.takenami@univasf.edu.br).

Maria Augusta Vasconcelos Palácio – Doutora em Educação em Ciências e Saúde pela Universidade Federal do Rio de Janeiro (UFRJ), Professora Adjunta do colegiado de Medicina, da Universidade Federal do Vale do São Francisco (UNIVASF), *campus* Paulo Afonso, BA. Email: [augusta.palacio@univasf.edu.br](mailto:augusta.palacio@univasf.edu.br)