

# PLANO DE LOGÍSTICA SUSTENTÁVEL - PLS

**Relatório de Acompanhamento- 2022**



**Petrolina- PE  
Junho de 2023**



**UNIVERSIDADE FEDERAL DO VALE DO SÃO FRANCISCO**  
**ADMINISTRAÇÃO SUPERIOR**

**Reitor**

Télio Nobre Leite

**Vice-Reitor**

Lucia Marisy Souza Ribeiro de Oliveira

**Pró-Reitoria de Ensino - PROEN**

Marcelo Silva de Souza Ribeiro

**Pró-Reitoria de Pesquisa, Pós-Graduação e Inovação - PRPPGI**

Maria Helena Tavares de Matos

**Pró-Reitoria de Extensão - PROEX**

Michelle Christini Araújo Vieira

**Pró-Reitoria de Planejamento e Desenvolvimento Institucional - PROPLADI**

Margareth Pereira Andrade

**Pró-Reitoria de Assistência Estudantil - PROAE**

Clébio Pereira Ferreira

**Pró-Reitoria de Orçamento e Gestão - PROGEST**

Francisco Alves Pinheiro

**Pró-Reitoria de Gestão de Pessoas - PROGEPE**

Bruno Cezar Silva

## SUMÁRIO

<b>APRESENTAÇÃO.....</b>	<b>4</b>
<b>1. INTRODUÇÃO.....</b>	<b>5</b>
<b>2. ACOMPANHAMENTO DAS ATIVIDADES 2022.....</b>	<b>6</b>
<b>2.1. INDICADORES.....</b>	<b>6</b>
<b>2.1.1. RACIONALIZAÇÃO DO USO DE PAPEL A4.....</b>	<b>6</b>
<b>2.1.2. RACIONALIZAÇÃO DO USO DE COPOS DESCARTÁVEIS.....</b>	<b>6</b>
<b>2.1.3. RACIONALIZAÇÃO DO USO DE CARTUCHOS PARA IMPRESSÃO.....</b>	<b>7</b>
<b>2.1.4. ENERGIA ELÉTRICA.....</b>	<b>7</b>
<b>2.1.5. ÁGUA.....</b>	<b>8</b>
<b>2.1.6. COLETA SELETIVA.....</b>	<b>9</b>
<b>2.1.7. QUALIDADE DE VIDA NO TRABALHO.....</b>	<b>9</b>
<b>2.1.8. COMPRAS E CONTRATAÇÕES SUSTENTÁVEIS.....</b>	<b>10</b>
<b>2.1.9. DESLOCAMENTO DE PESSOAL.....</b>	<b>11</b>
<b>2.2. ACOMPANHAMENTO DOS PLANOS DE AÇÃO.....</b>	<b>12</b>
<b>2.3. OUTRAS ATIVIDADES.....</b>	<b>12</b>
<b>2.3.1. COLETA DE PILHAS E BATERIAS.....</b>	<b>12</b>
<b>2.3.2. CAMPANHAS NAS REDES SOCIAIS.....</b>	<b>13</b>
<b>2.3.4. REUTILIZE UNIVASF EM PARCERIA COM A PRESERVE JR.....</b>	<b>13</b>

## APRESENTAÇÃO

Os sete campi da Universidade Federal do Vale do São Francisco (Univasf) estão localizados em seis cidades do sertão nordestino, sub-região caracterizada por dificuldades climáticas decorrentes dos baixos índices pluviométricos, longo período de estiagem e temperaturas elevadas. Tal característica ressalta ainda mais a importância de uma Instituição Federal de Ensino Superior para gerar conhecimento a fim de resolver problemas regionais. Essa realidade demonstra que a Univasf já nasceu imbuída de responsabilidades ambientais, no dever implícito e vívido de caminhar rumo à sustentabilidade ambiental.

O presente relatório, consubstancia-se num esforço de planejamento do uso consciente dos recursos da Instituição. Nele estão contidas todas as temáticas exigidas pela Instrução Normativa Nº 10, de 12 de novembro de 2012, da Secretaria de Logística e Tecnologia da Informação (SLTI), do Ministério do Planejamento, Orçamento e Gestão (MPOG), quais sejam: Material de Consumo; Energia Elétrica; Água e Esgoto; Coleta Seletiva; Qualidade de Vida no Ambiente de Trabalho; Compras e Contratações Sustentáveis e Deslocamento de Pessoal.

O último Plano de Gestão de Logística Sustentável (PLS) da Univasf, teve por duração o período de 2019 a 2021. Dessa forma, para a elaboração do relatório de acompanhamento das ações de sustentabilidade em 2022, um novo plano seria necessário. No entanto, ao longo de 2022 não houve a elaboração de tal documento. Portanto, o presente material visa listar quais foram as atividades relativas à sustentabilidade que permaneceram em execução ao longo de 2022.



## 1. INTRODUÇÃO

A Univasf publicou a primeira Portaria da Comissão Gestora do Plano de Logística Sustentável em 20 de maio de 2015, nº. 311. Desde então, houve uma prorrogação e alterações desta portaria e a publicação da atual, a Portaria Nº 844, de 08 de Novembro de 2021, válida até 2023. Esta Comissão é uma exigência trazida pela Instrução Normativa Nº 10/2012 da SLTI/MPOG, a ela cabe elaborar, monitorar, avaliar e revisar o PLS. Tal ato normativo ainda prevê a elaboração, ao final de cada ano, do Relatório de Acompanhamento do PLS, no intuito de que sejam apurados os resultados dos órgãos ou entidades, no tocante ao que está previsto no documento.

No entanto, como citado anteriormente, devido a ausência de um novo Plano de Gestão de Logística Sustentável que incluísse o ano de 2022, o presente documento tem por objetivo relatar quais foram os dados obtidos a partir das atividades que permaneceram ativas ao longo do ano.

Neste material, serão abordados os dados referentes aos seguintes temas: racionalização do uso de papel A4, do uso de copos descartáveis, dos toners, energia elétrica, água e esgoto, materiais recolhidos na coleta seletiva, qualidade de vida no trabalho, compras e contratações sustentáveis, pilhas e baterias e entre outros. Todos os temas tratados neste relatório levam em consideração o número de servidores, terceirizados e alunos da Univasf em 2021 com 7.857 e 2022 com 8.127.

## 2. ACOMPANHAMENTO DAS ATIVIDADES 2022

### 2.1. INDICADORES

#### 2.1.1. RACIONALIZAÇÃO DO USO DE PAPEL A4

RESMAS DISTRIBUÍDAS		
ANO	2021	2022
CONSUMO	824	1539
CONSUMO PER CAPITA (resmas/pessoas)	0,11	0,19
VARIAÇÃO ANUAL PER CAPITA (%)	2021-2022	72,72%

\*Variação com sinal negativo corresponde a redução. Variação sem sinal corresponde a aumento. A população da UNIVASF para fins de cálculo está demonstrada na introdução do presente relatório. O método utilizado para fins de cálculos de variação per capita é o método da Variação Percentual.

**Comentário:** O principal fator contribuinte para o aumento no consumo de papel em 2022 foi o retorno das aulas presenciais, após a pandemia da COVID-19. Esse crescimento do número de resmas consumidas já era esperado. O Programa Univasf Sustentável corrobora com a disseminação de conhecimento sobre o descarte correto de folhas de papel e vem incentivando a reciclagem, por meio de suas redes sociais e ações dentro da universidade.

#### 2.1.2. RACIONALIZAÇÃO DO USO DE COPOS DESCARTÁVEIS

DISTRIBUIÇÃO DE COPOS** 200ml		
ANO	2021	2022
CONSUMO	354	1611
CONSUMO PER CAPITA (pacotes 100un)	0,045	0,1812
VARIAÇÃO ANUAL PER CAPITA (%)	2021-2022	344%

DISTRIBUIÇÃO DE COPOS** 50ml		
ANO	2021	2022
CONSUMO	56	266
CONSUMO PER CAPITA (pacotes 100un)	0,007	0,0299



<b>VARIAÇÃO ANUAL PER CAPITA (%)</b>	<b>2021-2022</b>	<b>371%</b>
--------------------------------------	------------------	-------------

\*Variação com sinal negativo corresponde a redução. Variação sem sinal corresponde a aumento. O método utilizado para fins de cálculos de variação per capita é o método da Variação Percentual.

A população da UNIVASF para fins de cálculo está demonstrada na introdução do presente relatório.

\*\* Pacotes com 100 unidades..

**Comentário:** A partir da análise dos dados acima, é perceptível um aumento do consumo de copos descartáveis de 2021 para 2022. Isso se deve ao retorno das aulas presenciais. O Programa Univasf Sustentável orienta, através de suas redes sociais, como descartar corretamente esses copos, visando mitigar os impactos causados por esse material.

### 2.1.3. RACIONALIZAÇÃO DO USO DE CARTUCHOS PARA IMPRESSÃO

<b>DISTRIBUIÇÃO DE CARTUCHO DE TONER</b>		
<b>ANO</b>	<b>2021</b>	<b>2022</b>
<b>CONSUMO</b>	282	275
<b>CONSUMO PER CAPITA (cartucho/pessoa)</b>	0,035	0,034
<b>VARIAÇÃO ANUAL PER CAPITA (%)</b>	2021-2022	-2,9%

\*Variação com sinal negativo corresponde a redução. Variação sem sinal corresponde a aumento.

A população da UNIVASF para fins de cálculo está demonstrada na introdução do presente relatório. O método utilizado para fins de cálculos de variação per capita é o método da Variação Percentual.v

**Comentário:** De 2021 para o ano de 2022, houve uma pequena redução no consumo de cartuchos de toner. O Programa Univasf Sustentável vem investindo, nos últimos anos, em campanhas de sensibilização visando à economia de cartuchos, além da fiscalização de distribuição por setor.

### 2.1.4. ENERGIA ELÉTRICA

<b>ENERGIA</b>		
<b>ANO</b>	<b>2021</b>	<b>2022</b>
<b>CONSUMO KW/h</b>	3.911.536	11.106.309,9

<b>VARIAÇÃO ANUAL (%) CONSUMO KW/h</b>	2021-2022	283,93%
<b>CONSUMO PER CAPITA (KW/pessoa)</b>	497,84	1366,6
<b>VARIAÇÃO ANUAL PER CAPITA (%)</b>	2021-2022	174,5%

Variação com sinal negativo corresponde a redução. Variação sem sinal corresponde a aumento. A população da UNIVASF para fins de cálculo está demonstrada na introdução do presente relatório. O método utilizado para fins de cálculos de variação per capita é o método da Variação Percentual.

**Comentário:** Podemos observar um notável aumento no consumo de energia elétrica, causado principalmente pelo retorno das atividades presenciais em 2022. Através das redes sociais, o Programa Univasf Sustentável deu dicas sobre como economizar energia em algumas atividades.

### 2.1.5. ÁGUA

<b>ÁGUA</b>		
<b>ANO</b>	<b>2021</b>	<b>2022</b>
<b>CONSUMO (mt)</b>	77.943	217.030,41
<b>VARIAÇÃO (%) CONSUMO (mt)</b>	2021-2022	278,47%
<b>CONSUMO PER CAPITA (mt/pessoa)</b>	9,92	26,70
<b>VARIAÇÃO (%) PER CAPITA</b>	2021-2022	+269,15%

Variação com sinal negativo corresponde a redução. Variação sem sinal corresponde a aumento. A população da UNIVASF para fins de cálculo está demonstrada na introdução do presente relatório. O método utilizado para fins de cálculos de variação per capita é o método da Variação Percentual.

**Comentário:** Devido ao retorno das atividades presenciais, houve uma elevação significativa no consumo de água. Ao longo de 2022, o Programa Univasf Sustentável realizou publicações nas redes sociais, com dicas envolvendo o consumo consciente de água.



### 2.1.6. COLETA SELETIVA

Materiais recicláveis recolhidos e encaminhado às cooperativas associadas

MATERIAIS	ANOS		VARIAÇÃO (%)
	2021	2022	2021-2022
Papel/ Papelão (kg)	-	750	
Metal (kg)	-	-	-
Plástico (kg)	-	19,5	-
Óleo Residual (kg)	-	-	-
TOTAIS	-	-	-

Outros resíduos recolhidos e encaminhados pela logística reversa ou enviados para tratamento.

MATERIAIS	ANOS		VARIAÇÃO (%)
	2021	2022	2021-2022
Lâmpadas (unidades)	-	-	-
Óleo Lubrificante (L)	-	-	-
Baterias/Pilhas (kg)	-	58 Kg	-

**Comentário:** Devido à pandemia, não houveram dados levantados em 2021. Portanto, não ocorreu uma variação de 2021 para 2022. Nesse último ano, foram realizadas coleta seletiva de papel, plástico e baterias/pilhas. O programa Univasf Sustentável se compromete a dar continuidade na coleta seletiva durante os próximos anos.

### 2.1.7. QUALIDADE DE VIDA NO TRABALHO

Os dados referentes à qualidade de vida no trabalho, eram compostos exclusivamente por metas presentes no plano anterior, que deveriam ser cumpridas até dezembro de 2021. A partir do início de 2022, novas metas e propostas eram

necessárias para que houvesse o andamento das atividades neste tema. Como citado anteriormente, a ausência de um novo Plano de Logística Sustentável para a Univasf, foi o principal fator responsável por inviabilizar o prosseguimento das atividades que envolviam metas. Sendo assim, tornou-se inviável o andamento das questões referentes à qualidade de vida no trabalho.

### **2.1.8. COMPRAS E CONTRATAÇÕES SUSTENTÁVEIS**

Segue abaixo o quantitativo de Pregões realizados de 2021 e 2022, salientando que os números envolvem aquisições de materiais e contratações de serviços:

Ano	2021	2022
Número de Contratações	41	46

São critérios de aceitação nos nossos Termos de Referência:

- a) que sejam cumpridas as normativas contidas na IN 01.2010-MPLOG concernente à sustentabilidade ambiental;
- b) que os bens sejam constituídos, no todo ou em parte, por material reciclado, atóxico, biodegradável, conforme ABNT NBR – 15448-1 e 15448-2;
- c) que sejam observados os requisitos ambientais para a obtenção de certificação do Instituto Nacional de Metrologia, Normalização e Qualidade Industrial – INMETRO como produtos sustentáveis ou de menor impacto ambiental em relação aos seus similares;
- d) que os bens sejam, preferencialmente, acondicionados em embalagem individual adequada, com o menor volume possível, que utilize materiais recicláveis, de forma a garantir a máxima proteção durante o transporte e o armazenamento; e
- e) que os bens não contenham substâncias perigosas em concentração acima da recomendada na diretiva RoHS (Restriction of Certain Hazardous Substances), tais como mercúrio (Hg), chumbo (Pb), cromo hexavalente (Cr(VI)), cádmio (Cd), bifenil- polibromados (PBBs), éteres difenil-polibromados (PBDEs).

### 2.1.9. DESLOCAMENTO DE PESSOAL

ANO	CONSUMO (litros)		CONSUMO PER CAPITA (litros/pessoa)	
	Gasolina/Etanol	Diesel	Gasolina/Etanol	Diesel
2021	5.451,78	66.412,77	0,69	8,45
2022	101.733,06	198.551,72	12,51	24,43
<b>VARIAÇÃO 2021/2022</b>			1713%	189,1%

**Comentário:** No que se refere ao respectivo tema, é notório o aumento de consumo de Gasolina e Diesel, devido a retomada das atividades presenciais em 2022. Para chegar a essa conclusão, foi necessário realizar um cálculo de consumo per capita, dividindo o volume consumido de combustíveis pela população atual da UNIVASF (que conta, hoje, com cerca de 8.127 pessoas). Em seguida, foi feito o cálculo de variação percentual.

ANO	KM RODADOS		KM RODADO PER CAPITA	
	Gasolina/etanol	diesel	gasolina	diesel
2021	58.409	314.431	7,44	40,1
2022	1.055.016	1.146.038	118,5	128,6
<b>VARIAÇÃO 2021/2022</b>			1492,7%	220,70%

**Comentário:** Com base nos dados referentes à quilometragem rodada, percebemos um aumento exorbitante de gasolina. Os anos de 2020 e 2021, tiveram dados extremamente baixos de consumo de combustível e quilômetros rodados, devido a pandemia. A elevação extrema dos dados, reflete o retorno do funcionamento integral da universidade, incluindo o retorno do transporte estudantil.

### 2.2. ACOMPANHAMENTO DOS PLANOS DE AÇÃO

Durante 2022, não foi realizado o acompanhamento das ações e metas, como feito nos anos anteriores. O principal fator contribuinte, foi a ausência de um

planejamento com metas que incluíssem o ano de 2022. Dessa forma, não há viabilidade para determinar quais atividades foram realizadas, pois era necessário a elaboração de um novo Plano de Logística Sustentável, que incluísse o ano de 2022, tendo em vista que, o Plano anterior foi válido entre o período de 2019 a 2021.

No entanto, outras atividades foram realizadas e estão descritas no tópico seguinte.

## 2.3. OUTRAS ATIVIDADES

### 2.3.1. COLETA DE PILHAS E BATERIAS

Durante 2022, o [Programa Escola Verde \(PEV\)](#), foi responsável pela iniciativa do projeto de coleta de pilhas e baterias, com pontos de coleta nos Campi: Sede, CCA, Juazeiro e no Espaço Plural. A ação foi desenvolvida em parceria com a Diretoria de Desenvolvimento Institucional (DDI) da Univasf.

No dia 21/12/2022, foi realizada a primeira etapa do recolhimento e descarte das pilhas e baterias no Assaí Atacadista, parceiro responsável por dar o destino adequado do material, que já apresentava 58 kg.



Figura 1: Descarte de pilhas e baterias realizada pelo PEV.

Fonte: [Programa Escola Verde](#).

### 2.3.2. CAMPANHAS NAS REDES SOCIAIS

Ao longo de 2022, foram realizadas por volta de 45 publicações no Instagram e Facebook do Programa Univasf Sustentável, envolvendo os seguintes quadros:

o que você sabia e dicas sustentáveis. Entre os diversos temas abordados, os que apresentaram maior interação com o público foram as publicações sobre o descarte de pilhas e baterias, descarte de medicamentos, além dos posts sobre como realizar a coleta seletiva da maneira correta.

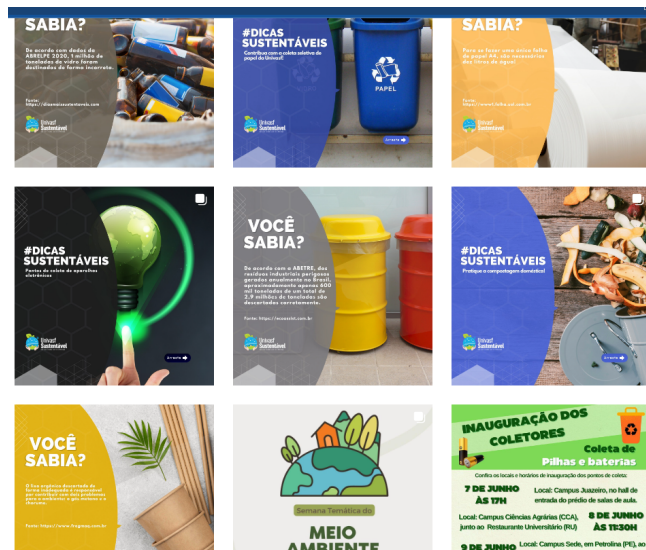


Figura 2: Instagram do Programa Univasf Sustentável.

Fonte: [Programa Univasf Sustentável](#)

#### 2.3.4. REUTILIZE UNIVASF EM PARCERIA COM A PRESERVE JR;

Durante o ano de 2022, foi desenvolvido o projeto "Reutilize Univasf" uma parceria da PRESERVE JR. com a Coordenação de Gestão Ambiental da Pró-Reitoria de Planejamento e Desenvolvimento Institucional da UNIVASF, do Projeto Escola Verde e do Programa UNIVASF Sustentável. A Diretoria de Desenvolvimento Institucional (DDI-PROPLADI) disponibilizou os coletores, que foram instalados nos seguintes campi: Ciências Agrárias, Sede, Juazeiro e Espaço Plural.

O projeto tinha como objetivo oferecer alternativas para o descarte de resíduos sólidos reaproveitáveis, através coleta de recipientes plásticos que foram usados para produzir mudas, destinadas para a Agrofloresta Francisco Roberto Caporal, localizada no Espaço plural.